

## MIK, Provtagningsinstruktion CEM

---

### Provtagning avseende Contagious equine metritis (CEM), smittsam livmoderinflammation hos häst

**OBS! Ansvarig veterinär bör alltid kontrollera gällande bestämmelser eller författningar inför provtagning eftersom författningar och avelsförbundens regler kan ha uppdaterats.**

#### PROVTAGNINGSMATERIEL

[Färdiga provtagningskit inklusive remiss kan beställas på vår hemsida](#), på telefon 018-67 43 00 eller via e-post till [order@sva.se](mailto:order@sva.se). Tänk på att Amies kolade transportmedium har begränsad hållbarhet.

#### Sto, ej dräktigt

**PCR:** 3 ESwab™ och 1 lång uterusprovtagare

*OBS! Provtagningsmaterialet är för tre provtagningsställen. För transport av uterusprovtagaren kasseras en ESwab™ -pinne och uterusprovtagaren stoppas i mediet.*

**Odling:** 2 kolade korta provtagningspinnar och 1 lång uterusprovtagare. Till samtliga pinnar används medföljande Amies kolade transportmedium.

Allmän bakteriologisk undersökning av uterusprovet kan utföras från samma provtagningspinne som tagits för CEM-undersökning och begärs på samma remiss.

#### Dräktigt sto

**PCR:** 2 ESwab™

**Odling:** 2 kolade provtagningspinnar. Till samtliga pinnar används medföljande Amies kolade transportmedium.

#### Hingst

**PCR:** 3 ESwab™ (sterilt rör vid analys av sperma-prov)

OBS! För hingstar vars sperma ska användas inom övriga EU medger inte förordningen ([EU nr 846/2014](#)) att ESwab™ används vid PCR, istället ska prover placeras i ett transportmedium med aktivt kol (tex Amies kolade medium).

Om CEM-undersökning önskas av sperma behövs även ett sterilt rör, ange detta vid beställning av provtagningsmaterial.

**Odling:** 3 korta kolade provtagningspinnar med Amies kolade transportmedium. Observera att USA kan kräva 4 pinnar.

Om odling önskas för sperma krävs ytterligare en provtagningspinne, ange detta vid beställning av provtagningsmaterial.

## BESKRIVNING AV PROVTAGNING

All provtagning för CEM måste utföras av veterinär.

### Provtagning av sto för CEM

Svenska bestämmelser (observera att andra länders bestämmelser kan skilja sig från de svenska):

- fossa clitoridis – använd den stora svabben
- centrala sinus clitoridis – använd den mindre svabben
- cervix portio (endast ej dräktiga ston) – använd uterusprovtagaren och lägg i medskickat medium (e-svabbens medium för PCR och amies kolade medium för odling)

Den amerikanska myndigheten USDA anger till exempel följande provtagningsställen (oktober 2018).

- fossa clitoridis – använd den stora svabben
- sinus clitoridis (samtliga, öppningarna till dessa sinusiteter är på dorsala klitoris, där den centrala vanligen alltid finns, medan det kan finnas ingen eller flera laterala sinusiteter, och tanken är att de öppningar som finns ska svabbas) – använd den mindre svabben
- distala cervix eller endometrium – använd uterusprovtagaren och lägg i medskickat medium (e-svabbens medium för PCR och amies kolade medium för odling)

Amerikanska [provtagningsinstruktioner finns beskrivna från Cornell University](#).

Klitorisområdet kan friläggas genom att med en behandlad hand sära på de yttre blygdläpparna. E-swab för PCR behöver inte fuktas, men om odling ska ske kan provtagningspinnen fuktas i transportmediet innan provet tas.

Se bilder nedan hur man ska rikta provtagningspinnen vid provtagningen från de yttre könsdelarna.

CEM-bakterien, *Taylorella equigenitalis*, kan ofta isoleras från sekretet som finns i den centrala sinus clitoridis.



Provtagning från fossa clitoridis.  
Foto: Anne-Marie Dalin/SLU



Provtagning från centrala sinus clitoridis.  
Foto: Anne-Marie Dalin/SLU

### Provtagning av hingst för CEM

Om hingsten genomgått en antimikrobiell behandling bör prover inte tas förrän det gått 14 dagar.

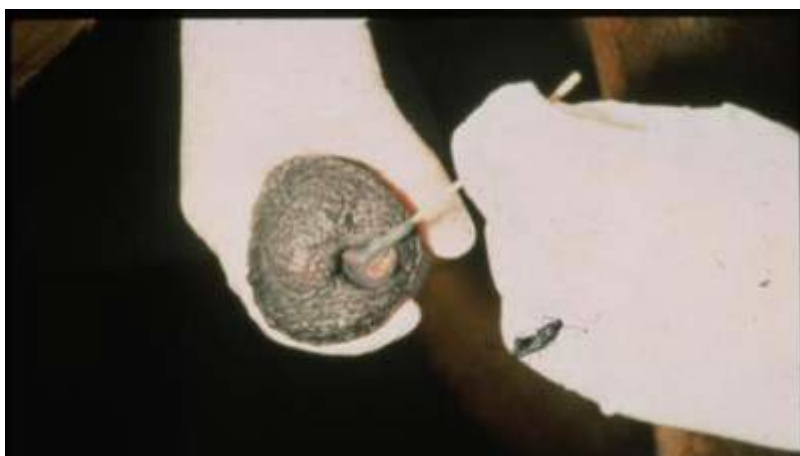
Svenska bestämmelser (observera att olika länders bestämmelser kan skilja sig):

- fossa urethralis
- uretramynning
- penisskaft/preputium

Den amerikanska myndigheten USDA anger till exempel följande provtagningsställen (oktober 2018).

- preputium
- fossa glandis
- sinus urethralis
- uretramynning

Amerikanska [provtagningsinstruktioner finns beskrivna från Cornell University](#).



Provtagning i fossa urethralis. Foto: Anne-Marie Dalin/SLU



Provtagning i urethramynning. Foto: Anne-Marie Dalin/SLU

Om analys av sperma önskas skicka då in minst 0,1 ml sperma i ett sterilt provrör till labbet

## TRANSPORT AV PROV

Märk varje prov med hästens namn och provtagningsställe.

**Använd rätt remiss:** [SVA:s remiss för CEM- PCR-undersökning](#) (endast PCR) *eller* [remiss för provtagning häst för export/import](#) beroende på provtagningens syfte.

Fyll i samtliga begärda uppgifter. Provtagande veterinärs underskrift och namnförtydligande skall finnas med på remissen. Ange också **datum och tidpunkt** för provtagning, eftersom prover som är för gamla inte kan analyseras med odling och för att exakta tidpunkter kan behövas i exportintyg.

Om kopia på analysresultatet ska skickas till en avelsorganisation måste aktuellt förbund som hästen är registrerad i anges på remissen (Svensk Travsport, Svenska Galoppförbundet eller [Svenska Hästavelsförbundet](#)/SH-ansluten förening för övriga raser).

Proven kan sändas väl emballerade som brev. [För mer om hur du packar och skickar provet se SVAs hemsida.](#)

**Vid odling** är CEM-bakterien svåriskolerad det är därför viktigt att transportmediet inte fryser och proverna måste komma in till SVA inom helst 24 och senast 48 timmar efter provtagning – observera att provtagningstidpunkt måste anges på remissen.

Prover som är tagna eller transporterade till SVA på ett felaktigt sätt eller under för lång tid kommer inte att odlas utan omprov måste då göras.

Provet odlas i normala fall i sju dygn (undantag görs vid export till vissa länder). Önskas längre odling än sju dygn måste detta tydligt anges på remissen.