



Länsstyrelserna

Halland, Skåne, Stockholm, Västmanland,
Västra Götaland, och Örebro län



Rapport hästsmittskyddsprojekt

Ett samarbetsprojekt mellan länsstyrelserna och
SVA 2016-2017

Innehåll

1. Beskrivning	2
1.1. Inledning med syfte, mål och vision.....	
1.2. Tidigare och kommande ansatser på området.....	
1.3. Slutsatser.....	
2. Hantering av kvarka och andra anmälningspliktiga sjukdomar	5
2.1 Roller och ansvarsfördelning.....	
Behandlande veterinär	
Länsstyrelsen	
Djurhållare och stallägare	
Tävlingsarrangör	
Hästransportör	
2.2 Sekretesslagstiftningens roll vid handläggning av kvarkaärenden.....	
2.3 Praktisk hantering av misstänkt och konfirmerad kvarka.....	
Rekommendationer för provtagning vid misstänkt kvarka	
Isolering	
Smittskyddsrekommendationer	
Anmälan till Länsstyrelsen och Jordbruksverket	
3. Möjliga förbättringsåtgärder	12
3.1 Anmälningsrutiner	
3.2 Smittspårning.....	
3.3 Åtgärder när isoleringsrekommendationer bryts.....	
3.4 Smittskyddsplaner i tillstånd enligt 16 § djurskyddslagen.....	
3.5 Samrådsmöte.....	
3.6 Nationell rutin	
4. Informationsbehov	17
4.1 Bristande kunskap om smittan.....	
4.2 Bristande kunskaper om hälsoekonomi och risk för produktionsförluster.....	
4.3 Tillgängliga informationsresurser om kvarka och smittskydd.....	
4.4 Möjliga informationsinsatser.....	
5. Länkar	19
6. Bilagor	19

Hästsmittskyddsprojektet - ett projekt i samarbete mellan länsstyrelserna och SVA

1. BESKRIVNING

1.1 INLEDNING MED SYFTE, MÅL OCH VISION

Hästsmittskyddsprojektet är ett länsstyrelsegemensamt projekt som startades 2016 i samarbete med SVA. Syftet var att titta på länsstyrelsens roll när det gäller att förbättra sjukdomsbekämpningen av de anmälningspliktiga hästsjukdomarna kvarka, influensa, virusabort och virusarterit, som alla har potentiellt allvarliga följder för djurskyddet, hästnäringen och sporten. Huvudsakligen har kvarka tagits upp som exempel, då det är den vanligast förekommande infektionssjukdomen på svenska hästar. Med denna utgångspunkt har rutiner och åtgärder diskuterats med syftet att ta fram bra rutiner och verktyg för att optimera sjukdomsbekämpningen av kvarka och andra smittsamma hästsjukdomar. Målet var att presentera vad gruppen kommit fram till på Länsveterinärdagarna i maj 2017 i form av en rapport, med bilagor, som kan användas som malldokument.

Deltagare i projektgruppen: Gittan Gröndahl, tf. statsveterinär SVA, Magdalena Bostedt, länsveterinär Västmanland, Milla Jüllig, länsveterinär Stockholm, Charlotta Kamaterou, länsveterinär Skåne, Christa von Limburg Stirum, länsveterinär Halland, Ulf Lövdahl, länsveterinär Västra Götaland, Elina Åsbjer, länsveterinär Örebro.

- Projektet initierades vid länsveterinärdagarna 2016 av tf. statsveterinär Gittan Gröndahl, SVA.
- En arbetsgrupp bildades i augusti 2016 med ovanstående veterinärer från länsstyrelserna och SVA. Gruppen har sammanträtt vid sex olika tillfällen mellan september 2016 och maj 2017, varav två fysiska möten och fyra Skype-möten.
- Syftet var att identifiera hur man kan förbättra sjukdomsbekämpningen av hästsjukdomarna kvarka, influensa och virusabort hos häst, som alla har potentiellt allvarliga följder för djurskyddet, hästnäringen och sporten. Erfarenheterna från projektet kommer att vara till nytta även för zoonoser, epizootier och andra sjukdomar där hästar är inblandade.

Projektet har utgått från att myndighetsrekommendationer kring smittskydd motiveras av Djurskyddslagens 2 § ”Djur skall behandlas väl och skyddas mot onödigt lidande och sjukdom”. Idag baseras arbetet med de här sjukdomarna på expertråd, rekommendationer och frivilligt samarbete med hästägarna för att främja djurskyddet och näringen, men konkreta lagkrav saknas. Vilka följder en hästhållare som medvetet utsätter hästar för smittrisk riskerar, är inte klart. En arbetsrutin, databas och samarbetskanaler för att identifiera smittsamma hästar och ge relevant information till berörda hästhållare skulle vara önskvärt.

- Den långsiktiga visionen med projektet är att stoppa sjukdomsspridning - att inga hästar ska bli smittade av en häst som har identifierats som misstänkt eller konstaterat infekterad.

Visionen innebär att samtliga smittsamma hästar hålls isolerade, enskilt eller i grupp, och att hästar som varit i direktkontakt med en sjuk häst strax före symptomdebut hålls under särskild uppsikt under inkubationstiden, även om de inte lever i samma besättning.

- Målet med projektet var att skapa rutiner och verktyg så att sådana hästar identifieras och berörda hästhållare och transportörer informeras med relevanta rekommendationer. Ofta har en smittad häst nyligen rört sig över länsgränserna, och flera hästar från samma misstänkta

smittkälla dyker upp på flera håll i landet, varför en nationell överblick behövs i realtid om man ska kunna sätta in några motåtgärder.

- Gruppen har analyserat läget och befintliga resurser för information och smittspårning, identifierat interna faktorer som styrkor och svagheter, och externa faktorer som möjligheter och hot, för att sedan bygga en strategi mot målet. En enkät som genomfördes av SVA till länsveterinärerna 2016 om kvarka utgjorde ett underlag för diskussion.

1.2 TIDIGARE OCH KOMMANDE ANSATSER PÅ OMRÅDET

Kvarkahanteringen - pilotstudie i LEAN

Lst Stockholm har studerat hanteringen av kvarka ur LEAN-synvinkel. Då kom man fram till att det vore bra att göra en folder till stallägaren med information om bland annat vad stallägarens skyldigheter är och vad man bör göra vid ett utbrott. De har ännu inte tagit fram en sådan folder. Man tog också fram en rutin som gjort att man har bättre koll på utbrotten. En assistent lär upp de praktiserande veterinärerna att fylla i D65-blanketten och gör regelbundna uppföljningar av varje misstänkt och konfirmerat fall, för att se vad provtagning gav och när isoleringen hävs.

Stoppa kvarkan - en kvarkakampanj från Hästnäringens nationella stiftelse, HNS, med SVA 2012-2013

Ett informationsprojekt om kvarka från HNS och SVA **resulterade bland annat i ett antal ”väggtidningar”** som finns tillgängliga att fritt använda och ladda ned från SVA:s webbsida.

Kvarkaprojekt i Halland

Länsstyrelsen Halland ansökte hösten 2015 om projektstöd hos SJV (EU-medel) för kompetensutveckling och information inom djurvälstånd, något som man nu har fått beviljat. Projektet heter SMITTSKYDD HÄST och utförs i samarbete med SVA och Växa - Halland.

Syftet med projektet är att

-sprida kunskap och förståelse samt samarbete och samsyn bland hästsportens/näringens alla utövare gällande smittsamma hästsjukdomar med kvarkan som ett arbetsexempel. Främja ”smittskyddstänket” inom hästsporten.

-ta fram ett enkelt material med åtgärder för att enkelt förebygga/minska smittspridning i den stora och lilla hästverksamheten

-kartlägga befintligt ”smittskyddstänk” i den Halländska hästnäringen

-projektet ska kunna utgöra en ”modell” för andra Länsstyrelser

Två föreläsningar gällande smittskydd häst, med kvarka som modell ska genomföras i länet av SVA under hösten 2017. En i norra delen, en i södra. Föreläsningarna vänder sig till samtliga inom hästbranschen, alla discipliner, hobby, försäljning, ridskolor etc. En massiv annonskampanj kommer att göras för att nå ut till så många som möjligt. Här hjälper Växa - Halland till (HästHalland).

En workshop för deltagarna i samband med föreläsningarna kommer att utföras.

1.3 SLUTSATSER

- **Länsstyrelsens roll**
Länsstyrelsens har utifrån lagstiftningen en begränsad roll i hanteringen av kvarka. Utifrån Länsstyrelsens allmänna smittskyddsuppdrag enligt Länsstyrelseinstruktionen och utifrån en av djurskyddslagens portalparagrafer om att djur ska skyddas mot onödigt lidande och sjukdom bedömer projektgruppen dock att vissa insatser från myndigheternas sida gällande en sådan sjukdom som kvarka som kan ha stor påverkan på såväl djurskydd som hästnäring är motiverade.
- **Nationell rutin**
Hur man arbetar med kvarka idag skiljer sig åt mellan länsstyrelserna och det finns inga gemensamma rutiner som underlättar hantering av kvarkaärenden där hästar transporteras över länsgränserna. Projektgruppen har därför föreslagit för 28-nätverket att en nationell rutin ska tas fram för att likrikta hanteringen mellan länen och på så sätt förbättra samverkan och möjlighet att arbeta mer effektivt i ärenden där flera län berörs. 28-nätverket har gett projektgruppen uppdrag att utarbeta en sådan rutin.
- **Samrådsmöten**
Vid kvarkautbrott uppstår många gånger en rad frågor och oklarheter från såväl ansvarig veterinär som djurhållare. Under projekttiden testades en modell med samrådsmöten på plats i stallet med syfte att stötta både veterinär och djurhållare i arbetet med att minimera risken för vidare smittspridning och ekonomiska förluster. Projektgruppen bedömer att mötena haft en mycket positiv inverkan. Nackdelen är att mötena tar en del tid i anspråk och att länsstyrelserna har olika förutsättningar att prioritera ”extra uppdrag”. Projektgruppen har utifrån detta diskuterat möjligheten att även ta fram förslag på hur man kan hantera ett ärende t ex via telefonmöte i kombination med att informationsmaterial skickas ut.
- **Sekretess**
Det är viktigt att ta hänsyn till eventuell sekretess vid hantering av kvarkaärenden där näringsidkare är berörda eftersom information som näringsidkaren kan lida skada av inte får lämnas ut. Det enklaste sättet att hantera sekretessfrågan är att fråga berörd näringsidkare om väsentlig information får lämnas vidare i syfte att förhindra smittspridning.
- **Möjlighet för Länsstyrelsen att vidta åtgärd mot den som inte följer rekommendationer**
Det förekommer att djurhållare inte följer veterinärens rekommendationer om isolering. Detta hanteras vanligen genom att ansvarig veterinär eller länsveterinär kontaktar djurhållaren. I vissa fall kan detta hjälpa, men inte i andra. Projektgruppen har utrett om det finns möjlighet att kräva åtgärder med stöd i lagstiftningen och har kommit fram till att det bör vara möjligt att fatta beslut om åtgärder med stöd av djurskyddslagen. Om det är hållbart juridiskt vet vi först när det prövats rättsligt.
- **Informationsinsatser**
Informationsinsatser bedöms vara viktiga både i förebyggande syfte för att öka kunskapen hos hästhållarna och i samband med smitta. Projektgruppen har tagit fram en del material som kan användas, se bilagor, men bedömer också att det är viktigt att arbeta vidare med informationsinsatser utifrån de förslag som beskrivs i rapporten.
- **Idéer att vidareutveckla**
Projektgruppen har haft en hel del idéer under projektets gång om vad som kan göras för att ytterligare förbättra sjukdomsbekämpningen t ex utveckla elektronisk möjlighet för veterinär att anmäla kvarka, kvarka-app där veterinär kan anmäla och det finns allmän information om kvarka mm, smittskydd som en del i utbildningen av transportörer, begära in smittskyddsplaner i samband med handläggning av 16 §-tillstånd t ex hantering av nytillkomna hästar och sjuka hästar.

2 HANTERING AV KVARKA OCH ANDRA ANMÄLNINGSPLIKTIGA SJUKDOMAR

2.1 ROLLER OCH ANSVARSFÖRDELNING

Behandlande veterinär

Tillämplig lagstiftning

Statens jordbruksverks föreskrifter (SJVFS 2012:24 K 4) om anmälningspliktiga djursjukdomar och smittämnen

8 § Klinisk misstanke om ett indexfall av hästinfluensa (typ A), kvarka, virusabort (centralnervös form) eller virusarterit hos häst ska snarast anmälas till länsstyrelsen i det län där indexfallet misstänks.

9 § Anmälan av övriga anmälningspliktiga djursjukdomar och smittämnen ska vara Jordbruksverket och länsstyrelsen tillhanda inom fem arbetsdagar från den dag diagnosen konstaterats om inget annat anges i dessa föreskrifter.

Den undersökande veterinären ska anmäla till länsveterinären vid misstanke om kvarka och ge smittskyddsrekommendationer till besättningen.

Anmälan bör göras på [Jordbruksverkets blankett D 65](#). Lämpligen tas prover som kan konfirmera diagnosen. Se bilaga 5, ”Provtagningsinstruktioner för kvarka-PCR från SVA”.

Konstaterad kvarka ska anmälas till Länsstyrelsen och SJV på [Jordbruksverkets blankett D30, ”RAPPORT – Indexfall av anmälningspliktig djursjukdom m.m. enligt SJVFS 2012:24 \(saknr K4\)”](#) av diagnostiserande lab, eller av veterinär om utländskt lab anlitas.

Veterinären har en viktig roll i den fortsatta hanteringen av fallet. Ofta finns ett stort behov av handledning och beslutsstöd i den upplevda eller verkliga kris som kvarkautbrott kan utlösa. Det blir många frågor och oro, ofta också från omgivande hästägare.

Vanligtvis är det veterinären som ställt diagnosen som tar hand om besättningen och alla frågor som uppkommer vid ett utbrott. Men ibland är det till exempel en remissinstans eller tillfällig jourhavande veterinär som tagit prov och som inte har lust eller möjlighet att fortsätta arbeta med fallet. Ibland har olika hästägare även olika preferens för vilken veterinär man vill anlita. Det bästa vore att i tidigt skede identifiera vilken veterinär som ska vara huvudansvarig. Om det råder delade meningar kan det vara bra att veterinären utses av stallägaren.

Länsstyrelsen

Tillämplig lagstiftning

Av 4 § 2 punkten i förordningen (2007:825) med länsstyrelseinstruktion framgår att länsstyrelsens uppgifter omfattar ledning och samordning av åtgärder mot djursjukdomar.

Länsstyrelsen har idag en begränsad roll i hanteringen av kvarka och länsstyrelsens roll är heller inte helt tydlig i lagstiftningen. Länsstyrelsen ska ta emot anmälan om misstänkt kvarka från veterinär, samt anmälan om konstaterad kvarka från laboratorium. Någon reglering för vad länsstyrelserna i övrigt ska göra saknas, men i länsstyrelseinstruktionen finns ett allmänt uppdrag för länsstyrelsen att arbeta med ledning och samordning av åtgärder mot djursjukdomar. Inom ramen för detta uppdrag varierar det hur länsstyrelserna hanterar anmälan. En del skickar enbart ut information om fallet till berörda i länet medan andra tar en mer aktiv roll i t ex smittspårning och rekommendationer till djurhållaren. Vi ser ett behov av att arbeta mer aktivt för att begränsa smittspridningen.

Djurhållare och stallägare

Ansvar för efterlevnaden av smittskyddsrekommendationer

Hästhållaren har det yttersta ansvaret för hästen, och är skyldig att följa djurskyddslagen och dess föreskrifter. Om stallet ägs av en annan person än hästägaren så är det upp till stallägaren att se till att stallet och hästhållningen lever upp till lagstiftningen, vilket i större stall regleras genom §16-tillstånd.

Stallägaren bör därför se till att vara tydlig med vilka regler som gäller för att få ha sin häst i stallet, och gärna ha klargjort vad som gäller vid misstänkt/konstaterad smitta i ev. stallkontrakt eller andra kontrakt.

Hygienregler

Tillämplig lagstiftning

I 5-6, 9-10 §§ Statens jordbruksverks föreskrifter och allmänna råd (SJVFS 2013:14) om förebyggande och särskilda åtgärder avseende hygien m.m. för att förhindra spridning av zoonoser och andra smittämnen, Saknr K112, framgår bl a följande.

Allmänna hygienregler samtliga anläggningar

Djurhållaren ska se till att personer som vistas i anläggningen har möjlighet att tvätta händerna med flytande tvål, varmt och kallt vatten före och efter kontakt med djur. Det ska finnas möjlighet till handdesinfektion. Till detta är följande allmänna råd kopplade. Samtliga personer som vistas i anläggningen bör uppmanas att tvätta och desinficera händerna både före och efter djurkontakt och vistelse i anläggningen samt före intag av livsmedel. Torkmöjlighet av engångskaraktär bör erbjudas, exempelvis pappershanddukar eller handdukar som tvättas mellan varje användningstillfälle alternativt varmluftstork. Kravet på varmt och kallt vatten kan uppfyllas genom tillfälliga lösningar vid behov. Ett annat allmänt råd är att samtliga personer som vistas i anläggningen bör informeras om smittskydds-förebyggande åtgärder.

Särskilda hygienregler för anläggningar med besöksverksamhet

Utöver de allmänna hygienreglerna enligt ovan ska en anläggning med organiserad besöksverksamhet dessutom ta fram besöksregler som anpassats till verksamheten på anläggningen. Besökare ska informeras om besöksreglerna. All personal i verksamheten ska känna till besöksreglerna. Till detta är följande allmänna råd kopplade som kan vara relevanta i sammanhanget. Hänsyn bör tas till olika besökares möjlighet att ta till sig informationen och behov av uppsikt från ansvarig personal. Besöksreglerna bör upprättas i samråd med anläggningens veterinär. Om besöksverksamheten är omfattande eller om det finns anställd personal i verksamheten bör besöksreglerna finnas skriftligt så alla kan ta del av dessa.

Det finns grundläggande hygienregler för alla anläggningar som håller djur, t ex finns krav på handtvättmöjligheter. Många stall så som t ex ridskolor utgör även en besöksverksamhet, vilket ska vara anmält till Länsstyrelsen. Besöksverksamheter ska ha hygienrutiner som syftar till att inte sprida smitta mellan djur och människor. Tydlig information om och utförande av sådana hygienrutiner bidrar även till att minska smittspridningen av kvarka och andra smittor mellan djur.



Tävlingsarrangör

Hygien och smittskydd vid tävling och träning

Av Statens jordbruksverks föreskrifter och allmänna råd (SJVFS 2010:45) om träning och tävling med djur, Saknr L17, 2 kap. framgår följande. Ett djur som tränas för eller används vid tävling ska vara fritt från sjukdom som kan antas förorsaka lidande. Den som tävlar och hanterar djur på tävling ska medverka till en god hygien och en god ordning på tävlingsplatsen. På tävling bör därför deltagare använda egna redskap för utgödsling och för djurens skötsel (allmänt råd).

Av 3 kap. 1 § framgår bland annat att tävlingsarrangör ska se till att inhysningssystem som används i samband med tävlingen inte innehåller gammalt strömedel, foderrester eller gödsel, att ytor (hästboxar) som kan nås av uppstallade djur rengjorts och behandlats med desinfektionsmedel innan uppställning, att permanenta anordningar för utfodring och vattning såsom krubbor och vattenkoppar gjorts oåtkomliga för gästande djur, samt att varmvatten och tvål för handtvätt finns lättillgängligt för de personer som hanterar djuren. Av 3 § samma kap. framgår att utrustning såsom exempelvis skydd som tillhandahålls av tävlingsarrangören och som har direkt kontakt med djur ska rengöras och desinficeras innan det används till annat djur.

Det finns tydliga gränser i Ridsportförbundets TR för när hästar får tävla **igen** (20 dagar efter symptom/ kontakt med misstänkt smittsam häst). Ibland behöver tävlingsledningar stöd för att våga säga ifrån att hästar inte är välkomna till evenemang under denna period. Ridsportförbundet har svarat att de skulle stödja veterinärens bedömning i ett fall där någon bryter mot smittskyddsrekommendationer och mot tävlingsreglementet och hästen skulle avvisas från tävlingsplatsen. Tänkbara disciplinåtgärder är böter eller avstängning.

Det finns oftast en hästagar-/ryttarförsäkrans i tävlingsreglementen där man intygar att hästen inte vistats i stall där hästar som kan misstänkas ha smittsam sjukdom befunnit sig de senaste 20 dagarna.

Det finns även regler kring hygien och smittskydd i samband med träning och tävling t ex krav på rengöring och desinfektion av uppställningsboxar i samband med tävling.

Hästtransportörer

Tillämplig lagstiftning

I Statens jordbruksverks föreskrifter och allmänna råd (SJVFS 2010:2) om transport av levande djur, Saknr L5 står följande:

3 kap 5 § Transportmedel ska vara lätta att rengöra och djurutrymmen ska vara torra då djuren lastas.

3 kap 4 § Spillning, förorenat strö och annan förorening ska avlägsnas så snart som möjligt.

4 kap 1 § Ett transportmedel ska vara rengjort och vid behov desinficerat innan ilastning sker.

I Transportförordningen finns motsvarande i bilaga I kap III p 1.3, bilaga I kap II p 1.1c samt art 34. Se nedan vad som står i art 34 då det skiljer sig lite från L5, 4 kap 1 §.

Art 34 p 2.1.a

För djurtransport skall de använda transportmedel som

i) är utformade så att spillning, strö eller foder inte kan falla eller rinna ut ur fordonet, och

ii) omedelbart efter varje transport av djur eller av sådana produkter som kan påverka djurhälsan, och vid behov före varje ny lastning av djur, rengörs och desinficeras med desinfektionsmedel som är officiellt godkända av den behöriga myndigheten.

För att bli en registrerad transportör krävs ett godkännande. Transportfordonet godkänns av Länsstyrelsen enligt djurskyddslagen. Jordbruksverket utfärdar kompetensbevis. Kompetensbevisen grundar sig i en EU-förordning (transportförordningen EG 1/2005). Enligt EU-förordningen ska följande ingå i en utbildning som ger kompetensbevis för att transportera hästar: lagstiftning, djurfysiologi - fysiologiska behov och beteenden, t ex tecken på stress, djurhantering under transport, hur körsättet påverkar djurens välbefinnande, akutvård för djur, säkerhet för dem som handhar djuren. Jordbruksverket godkänner utbildningarna och de återfinns på deras hemsida:

<http://www.jordbruksverket.se/amnesomraden/djur/resorochtransporter/transportinomekonomiskverksamhet/vadgallerfortransporterinomekonomiskverksamhet.4.53b6e8e714255ed1fcc27e9.html>

Här är en av kurserna som gäller häst: <http://www.meny.se/kurser/kurs.cfm?KursID=50>

Smittskydd lyfts inte fram som ett krav i utbildningen, vilket gruppen tycker borde vara ett krav från Jordbruksverket, inklusive K112 och annat. Hur kurserna ser ut kan dock variera beroende på arrangör.

För kommersiella transporter finns vissa krav på rengöring av transportmedlet. Grundförutsättningen är att transporten ska vara utformad så att den är lätt att rengöra. Därutöver finns krav på att transporten dels ska rengöras och desinficeras omedelbart efter varje transport, dels att transporten ska vara rengjord och vid behov desinficerad samt torr före ilastning av djur.

Det blir såklart svårare att genomföra en fullständig rengöring om nya djur lastats på när det redan finns djur på fordonet som smutsat ner utrymmet, men om en hästlastbil med flera hästar lastar av en av dem och lastar på en annan på samma plats tolkar gruppen det som att gödsel/strö ska ut och rengöring så gott det går ändå måste ske på den platsen.

Observera att det är vissa skillnader i transportförordningen och Statens jordbruksverks föreskrifter saknr. L5. Texten står det i L5 att transporten ska vara rengjord och vid behov desinficerad före ilastning. I Transportförordningen står att rengöring **och** desinfektion ska ske omedelbart efter varje transport, men bara **vid behov** före varje ny lastning av djur. Här kompletterar alltså föreskriften transportförordningen med högre krav.



2.2 SEKRETESSLAGSTIFTNINGENS ROLL VID AV KVARKAÄRENDEN

Tillämplig Lagstiftning

Allmänt om sekretess

I offentlighets- och sekretesslagen (2009:400) 30 kap 23 § p 1 och 2 framgår följande:

Sekretess gäller, i den utsträckning regeringen meddelar föreskrifter om det, i en statlig myndighets verksamhet som består i utredning, planering, prisreglering, tillståndsgivning, tillsyn eller stödverksamhet med avseende på produktion, handel, transportverksamhet eller näringslivet i övrigt

- 1. för uppgift om en enskilds affärs- eller driftförhållanden, uppfinningar eller forskningsresultat, om det kan antas att den enskilde lider skada om uppgiften röjs, och*
- 2. för uppgift om andra ekonomiska eller personliga förhållanden än som avses i 1 för den som har trätt i affärsförbindelse eller liknande förbindelse med den som är föremål för myndighetens verksamhet.*

Utlämnande till myndighet

I offentlighets- och sekretesslagen (2009:400) 10 kap 27 § framgår följande:

Utöver vad som följer av 2, 3, 5 och 15–26 §§ får en sekretessbelagd uppgift lämnas till en myndighet, om det är uppenbart att intresset av att uppgiften lämnas har företräde framför det intresse som sekretessen ska skydda.

Nödvändigt utlämnande

I offentlighets- och sekretesslagen (2009:400) 10 kap 2 § framgår följande:

Sekretess hindrar inte att en uppgift lämnas till en enskild eller till en annan myndighet, om det är nödvändigt för att den utlämnande myndigheten ska kunna fullgöra sin verksamhet.

Sekretessens omfattning

I offentlighets- och sekretessförordningen (2009:641) p 30 i bilagan framgår i vilken utsträckning sekretessen gäller:

30. utredning, tillståndsgivning och tillsyn enligt lagstiftningen om djurskydd, epizooti, zoonoser, kontroll av husdjur, provtagning på djur, införsel och utförsel av levande djur, behörighet att utöva veterinäryrket och EG-bestämmelser som kompletteras av lagstiftningen samt enligt förordningen (1994:1313) om avgifter vid veterinär yrkesutövning eller enligt motsvarande äldre bestämmelser och förordningen (1971:810) med allmän veterinärinstruktion.

Offentlighets- och sekretesslagstiftningen gör att uppgifter i ett kvarkaärende måste hanteras med viss försiktighet om det gäller näringsidkare som skulle kunna lida ekonomisk skada om en viss uppgift blir känd. T ex kan det vara tveksamt att lämna ut uppgifter om att en viss transportör transporterat en häst med kvarka eller att ett försäljningsstall har kvarka. Det finns dock vissa undantag i sekretesslagstiftningen som gör att en sekretessbelagd uppgift kan lämnas till en annan myndighet om det är ”uppenbart att intresset av att uppgiften lämnas har företräde framför det intresse som sekretessen ska skydda.” Detta innebär alltså att en länsstyrelse kan lämna över uppgifter i kvarkaärenden som har koppling till ett annat län även om uppgiften rör en näringsidkare.

Det finns även ett generellt undantag för att lämna uppgift till enskild eller annan myndighet ”om det är nödvändigt för att den utlämnande myndigheten ska kunna fullgöra sin verksamhet”, vilket alltså skulle kunna underlätta informationsutbyte i samband med smittspårning. Undantaget bör dock användas restriktivt och alltså endast då länsstyrelsen bedömer att det är nödvändigt för att länsstyrelsen ska kunna fullgöra sin verksamhet. Sekretessen bryts om en näringsidkare medger att länsstyrelsen får lämna ut uppgifter. Enklast är därför att fråga näringsidkaren så har man löst problemet.

2.3 PRAKTISK HANTERING AV MISSTÄNKT OCH KONFIRMERAD KVARKA

Rekommendationer för provtagning vid misstänkt kvarka

Vid misstanke om akut kvarka rekommenderar SVA analysmetoden kvarka-PCR framför enbart odling, på grund av betydligt högre sensitivitet. Om en odling är positiv är det dock inget problem. Problemet är när det ser ut som kvarka men odlingen är negativ eller något annat växer ut på plattan.

Provteknik

Nässköljprov är bäst och E-swab nästan lika bra. Traditionell bakterieodlingspinne är betydligt sämre. Vid kronisk/subklinisk kvarka rekommenderas luftsäckssköljprov.

SVA:s provtagningsinstruktion för kvarka-PCR finns här: <http://www.sva.se/analyser-och-produkter/provtagningsinstruktioner/provtagning-kvarka-pcr>

Isolering

För att snabbt begränsa smittspridning är effektiv isolering viktig. Separera omedelbart insjuknade hästar från friska djur. Eftersom insjuknade hästar vanligtvis inte utsöndrar kvarkabakterier till omgivningen de första 24-48 timmarna finns en viss chans att på så sätt begränsa omfattningen av utbrottet i ett tidigt skede. Ett stall med sjuka hästar bör hållas isolerat i minst 20 dagar efter det att den sist insjuknade hästen inte längre visar symtom (varigt näsflöde och/eller feber). För att öka säkerheten rekommenderar SVA isolering i 4-6 veckor. De brittiska och amerikanska riktlinjerna använder inga tidsgränser utan rekommenderar istället tre fria provtagningar av hästarna för att häva isoleringen.

Om sjuka hästar omedelbart har flyttats till isoleringsstall rekommenderar SVA att det stall varifrån hästarna flyttades bör hållas isolerat i helst 3 veckor, under förutsättning att inga kvarvarande hästar insjuknar. Detta är den tid som inkubationstiden kan uppgå till.

Nya hästar bör inte släppas till rasthagar och beten där hästar med kvarka vistats på minst 30 dagar. Symtomlösa smittbärare är dock troligen en viktigare smittkälla än hagar och stall på gårdar som drabbas av upprepade kvarkautbrott över tiden.

Vid så kallad "kvarka-liknande sjukdom", med symtom som liknar kvarka och särskilt där fler än en häst insjuknat, rekommenderar SVA samma hantering och isolering som vid konstaterad kvarka, oavsett om *S. equi* har isolerats eller inte. Risken för smittspridning är annars stor.

Se vidare SVA:s hemsida: <http://www.sva.se/djurhalsa/hast/infektionssjukdomar-hast/kvarka-hast>

Smittskyddsrekommendationer

Oftast gäller isoleringsrekommendationer för hela anläggningen. Men ibland kan vissa delar hållas mer öppna. Det senare kan vara en möjlighet om verksamheten består av separata epidemiologiska enheter med försumbar risk för smittspridning mellan enheterna, och efter att inkubationstid med marginal har passerats för eventuellt tidigare exponerade hästar. SVA har tagit fram rekommenderade smittskyddsrekommendationer, se bilaga 4.

Anmälan till Länsstyrelsen och Jordbruksverket

I Statens Jordbruksverks föreskrifter om anmälningspliktiga djursjukdomar och smittämnen (K4) står att anmälan ”ska göras på D65 Anmälan – kliniskt misstänkt indexfall av anmälningspliktig hästsjukdom. Det finns möjlighet för veterinären att hitta D65 på nätet och fylla i den, men sedan

måste veterinären spara skicka/maila in den. Det finns länkar till D65 bland annat från Jordbruksverket och från SVA:s webbsida om kvarka.

Det är dock sällan som en ifylld D65-blankett kommer in till länsstyrelserna via post eller e-post. Det vanligaste är istället att den praktiserande veterinären kontaktar länsveterinären via telefon, SMS eller e-post, oftast samma dag som den kliniska undersökningen gjorts för att göra sin anmälan. Det tyder på att den tilltänkta anmälningsvarianten inte fungerar i praktiken, men att man funnit en pragmatisk väg som länsveterinären accepterar eftersom det ger snabba anmälningar, vilket uppskattas.

Länsveterinären fyller då ibland i D65 åt den anmälande veterinären, eller gör anmälan i form av en tjänsteanteckning som diarieförs. Kommer det sedan in en D65 också så diarieförs den då. I vissa län har man som rutin att man skickar ut D65-blanketten till veterinären att fylla i. Ett problem är att det oftast saknas uppgifter vid anmälan som Länsveterinären måste jaga ihop. I Stockholm har man tagit fram en rutin för detta.

Konstaterad kvarka ska anmälas till länsstyrelsen och SJV på en K4-blankett av diagnosticerande lab, eller av veterinär om utländskt lab anlitas.

Huruvida länsstyrelserna vill veta om isolering hävts är olika mellan olika länsstyrelser.



3. MÖJLIGA FÖRBÄTTRINGSÅTGÄRDER

3.1 ANMÄLNINGSRUTINER

Ett önskemål är att uppgifterna i D65 enkelt skulle kunna fyllas i och med ett knapptryck kunna lämnas in elektroniskt via mobil, surfplatta och dator. Fördelen med att hantera alla anmälningar elektroniskt i samma databas skulle vara att mycket enkelt kunna skapa en överblick av läget i sjukdomsövervakningen, och att kunna se statistik och trender över tid och geografiskt. Idag sammanställs inte ihopsamlade data från länen varken lokalt eller nationellt, så ingen vet hur många fall som anmäls varje år, bara hur många som konfirmeras, vilket sammanställs av Jordbruksverket året efteråt.

Samtidigt är återrapporteringen av konfirmerade fall enligt K4 från Jordbruksverket undermålig och går inte att använda i den dagliga övervakningen och smittskyddsarbetet, då den numera kommer månader och år efter att utbrotten förekommit. Tidigare rapporterades detta månadsvis (i tidskriften Djuridiken).

Det är tekniskt sett mycket enkelt att skapa elektroniska formulär. En fråga kom upp ifall det kan bli problem att identifiera avsändaren.

Det finns två lösningar för elektroniskt formulär för Länsstyrelserna:

- En länsstyrelse skulle kunna göra ett enkelt webbformulär, som sedan kan kopieras och användas av andra länsstyrelser. Alternativet är att man skickar en begäran till 28-nätverket som då skickar begäran till en objektspecialist. Ett sådant webbformulär skulle kunna anpassas till mobiler.
- E-tjänst som då kopplas till Platina (Lst diarieföringssystem). Detta kräver dock finansiering från 15.000 kr och uppåt.

I blanketten D65 saknas uppgift om vilken analysmetod som använts för provet, t ex odling, PCR eller serologi. Eftersom de har olika sensitivitet kan det vara en värdefull uppgift för bedömning av negativa provsvar. Frågan har lyfts till 28-NV.

3.2 SMITTSPÅRNING

Smittspårningsansatser skiljer sig åt mellan länen. Det finns inte tydliggjort att länsstyrelsen ska göra en smittspårning utan man faller då tillbaka på länsstyrelseinstruktionen att arbeta med ledning och samordning. Ett vidare resonemang med Jordbruksverket vore önskvärt för att se om det går att ge länsstyrelsen ett starkare mandat att smittspåra.

Att smittspåra har stor betydelse för att förhindra vidare smittspridning. Hästar åker över länsgränserna och här finns ett behov av samarbete med informationsutbyte mellan länsstyrelserna så att samtliga involverade länsstyrelser kan vidta åtgärder.

På Jordbruksverkets blankett D65 finns en ruta som heter ”Kontakter den närmast föregående tiden (tävlingar, transporter, inköp, försäljning etc)”. Denna skulle man kunna använda sig mer av och mer specifikt fråga om detta. Vissa länsstyrelser ringer alltid upp djurägaren vid anmälan om misstänkt kvarka, och vid ett sådant tillfälle kan frågan passa. Det vore även bra att systematiskt fråga om nyligen genomförda transporter och ta uppgifter från hästägaren om vilken transportör som använts. Risken är att det blir en draksådd av kvarkafall längs ruten. Samma gäller hästinfluensa, med ännu högre smittsamhet.

Det vore rimligt att transportören kontaktas för att rekommenderas/åläggas sanering av transporten, samt att få uppgifter om vilka övriga hästar som varit ombord tillsammans med den sjuka hästen och

vilka besättningar de levererats till. Syftet skulle vara att dessa besättningar kontaktas och upplyses om förhållandet, samt ges rekommendation att hålla berörda hästar i ”karantän” under särskild uppsikt för sjukdomssymptom, i en enkel form av smittspårning.

Tillämpning av sekretess vid smittspårning

10 kap 2 § i OSL

2 § Sekretess hindrar inte att en uppgift lämnas till en enskild eller till en annan myndighet, om det är nödvändigt för att den utlämnande myndigheten ska kunna fullgöra sin verksamhet.

Jordbruksverket använder sig av 10 kap 2 § i Offentlighets- och sekretesslagen (OSL) vid smittspårning i samband med utbrott av epizootisjukdomar. Vi har utrett om det även är möjligt för länsstyrelsen att tillämpa detta undantag vid smittspårning i samband med kvarka, exempelvis möjlighet att kunna lämna uppgift till enskild om att en viss transportör har transporterat en kvarkasjuk häst som haft nattvila i den enskildes stall. Slutsatsen är att det kan vara tveksamt, men inte omöjligt, att använda detta undantag då länsstyrelsens uppdrag gällande kvarka inte är tydligt reglerat och det därmed är svårare att motivera att det är nödvändigt att bryta sekretessen för att kunna fullgöra vår verksamhet. Om man använder sig av detta undantag ska det tillämpas restriktivt och kunna motiveras väl. Om det är hållbart juridiskt vet vi först när det prövats rättsligt. Det enklaste är således som tidigare nämnts att få ett godkännande från näringsidkaren om att uppgifter får lämnas ut eftersom sekretessen då bryts.

Det saknas idag ett system för att kontrollera vilka hästtransporter som görs inom landet. Särskilt kommersiella transporter som blandar hästar från olika besättningar utgöra högre smittorisk, inte minst om de sker över gränserna då långa transporttider ytterligare spär på risken för transportrelaterade infektioner. Det är viktigt att hitta ett sätt att hantera denna fråga, för beredskap vid allvarliga djursjukdomar. Om man systematiskt jobbar med detta nu, så kommer det dessutom att finnas en helt annan regional kunskap och nätverkskontakter om djurförflyttningar och aktörer i ett skarpt läge.

Länsstyrelsens möjlighet att få ut information från hästtransportör

Länsstyrelsen kan begära ut artikel 4 (EG förordningen 2005:1) för att få uppgifter om var hästar släppts av. Detta är en transportjournal som anger vilka djur som transporterats och vart de har transporterats. Kravet är uttryckt som att ”det under transport ska finnas handlingar som bl a styrker bestämmelseort”. Dessa uppgifter ska finnas dokumenterade enligt transportförordningen. Problemet är att det inte finns några krav på hur länge de ska sparas. För att begära ut detta dokument kan vi stödja oss på 27 § DL som säger att tillsynsmyndigheten har rätt att på begäran få de upplysningar och handlingar som krävs för kontrollen.

Att länsstyrelsen försöker smittspåra hästar som tex samåkt med en kvarka sjuk häst måste vidare ses som ett led i att enligt 2 § DL skydda djur mot onödigt lidande och sjukdom. Risken finns dock här att transportören säger att han slängt detta dokument då det inte behöver sparas.

Gruppen har utrett frågan huruvida länsstyrelsen på något vis skulle kunna använda sig av utfärdade hälsointyg som skrivs vid transport mellan EU-länder när det finns misstanke om att sjuka hästar transporterats in till Sverige.

Länsstyrelsen har inte möjlighet att begära att få se hälsointyg på hästar som transporterats in i landet annat än under transport, men kan alltid efterfråga dem. Vill inte transportören lämna ut dessa så

behöver hen inte göra det. Detta ska dock länsstyrelsen rapportera till Jordbruksverket vilka sedan ska gå vidare i ärendet. Möjligen skulle länsstyrelsen motivera sig med 27 § DL och 2 § DL.

Hälsointygen ska ligga på TRACES och kan hämtas där. De ska även sparas en tid efter transporten av den mottagande parten. TRACES sköts dock på olika sätt mellan olika länder och veterinärer. Frågan är därför hur användbart TRACES respektive hälsointygen är i detta syfte, möjligen om man upptäcker slarv med att hälsointyg inte utfärdas inför transport. Det är dock oklart vilka sanktionsmöjligheterna är, det behöver utredas vidare.

Oavsett intyg så måste dock transportören försäkra sig om att hästen är frisk och transportabel i enlighet med EG 2005:1

3.3 ÅTGÄRDER NÄR ISOLERINGSREKOMMENDATIONER BRYTS

Tillämplig lagstiftning

I 2 § djurskyddslagen (1988:534) framgår att "Djur skall behandlas väl och skyddas mot onödigt lidande och sjukdom".

Ej tillämplig lagstiftning

Veterinärernas plikt att anmäla misstanke om t ex kvarka till länsstyrelsen framgår i SJVFS 2012:24 (se ovan). Föreskriften har i sin tur stöd i 4 a provtagningsföreläggningen (2006:815). Då det endast är anmälningsplikten som regleras i nämnda föreskrift och det inte heller i annan föreskrift regleras hur kvarka ska hanteras är det projektgruppens slutsats att det i nuläget inte finns mandat i provtagningslagstiftningen att kräva åtgärder av djurhållare som utsätter andra hästar för smittrisk..

Ibland är det möjligt att flytta hästar till annan isolering under ett pågående kvarkautbrott, och ibland kan det till och med vara önskvärt. Länsstyrelsen bör då informeras om att hästar flyttas.

Det förekommer dock att djurhållare inte bryr sig om de isoleringsrekommendationer veterinären lämnat och att risk för smittspridning därmed uppstår. Då det saknas tydligt lagstöd för att kunna kräva åtgärder från djurhållare som inte följer rekommendationer har detta hittills hanterats t ex genom att länsveterinären kontaktat djurhållaren ifråga och upplyst om vikten av att följa rekommendationerna. Projektgruppen har därför utrett frågan om det finns mandat i lagstiftningen att kräva åtgärd och kommit fram till att djurskyddslagen skulle kunna användas som stöd för förelägganden. Projektgruppen har även utrett om provtagningslagen skulle kunna användas, men har kommit fram till att detta inte är möjligt.

Det är projektgruppens slutsats att 2 § DL skulle kunna användas som lagstöd för att kräva åtgärder av djurhållare som inte följer veterinärens rekommendationer och utsätter andra hästar för smittrisk. Projektgruppen har tagit fram ett exempel på hur ett beslut skulle kunna se ut (se bilaga 10). I exemplet valdes scenariot där en hästägare flyttat en häst i strid mot veterinärens isoleringsrekommendationer. Projektgruppen har även bitt jurister att titta på exemplet. Om det är en hållbar juridisk väg att gå vet vi dock först när ett beslut prövats i högre instans.

3.4 Smittskyddsplaner i tillstånd enligt 16 § djurskyddslagen

Länsstyrelsen skulle kunna ställa krav på att stallägaren/verksamhetsansvarig vid ansökan om tillstånd enligt 16 § inkommer med en smittskyddsplan där de redogör för hur de hanterar nytillkomna hästar, misstänkt smittade hästar och sjuka hästar. Stöd för detta finns i 2 § DL. Bedömning av smittskyddsplan bör involvera länsveterinär. För att likrikta arbetet inom och mellan Länsstyrelserna skulle frågor om verksamhetens smittskydd kunna läggas till i ansökningsformuläret och/eller en

fritextruta där sökande får redogöra för sin smittskyddsplan. Vid otillräcklig smittskyddsplan får länsstyrelsen begära in kompletteringar i frågan.

Länsstyrelsen i Örebro län har börjat begära in smittskyddsplaner för verksamheter med häst med gott resultat.

Det är möjligt att reglerna kring §16-tillstånd kommer att förändras och ersättas med en anmälan, men gruppen känner inte till när det skulle ske, och fram till dess får man förhålla sig till den lagstiftning som finns.



3.5 SAMRÅDSMÖTE

Inom ramen för projektet har ett mindre pilotprojekt (bilaga 1) genomförts under våren 2017 där hästägare och eventuell berörd stallägare fått erbjudande om ett samrådsmöte med länsveterinär kort efter att kvarkamisstanken verifierats. I bästa fall har även besättningsveterinären deltagit. Någon ersättning från länsstyrelserna till veterinären har inte utgått.

Tanken med ett samrådsmöte är att genom ett frågeformulär och motiverande samtal gå igenom smittskyddet på anläggningen utefter de lokala förutsättningarna för att minimera risken för vidare smittspridning och ekonomiska förluster. Smittskyddsrutiner har gått igenom på plats i stallet med hjälp av en checklista. Vidare har informationsflödet om utbrottet, hur eventuella hästförflyttningar ska hanteras, kommunikationsplan (om större verksamhet), etc. diskuterats.

Samrådsmötet är inte tänkt att ersätta besättningsveterinärens arbete, utan ses som ett stöd till både veterinär och djurhållare/stallägare. Det är i allra högsta grad viktigt att det finns en ansvarig veterinär som sköter den löpande kontakten med berörda.

Ett samrådsmöte kan även ske som en åtgärd när rekommendationerna inte följts.

Sju samrådsmöten har hållits inom ramen för pilotprojektet, och responsen vid utvärderingen har väldigt positiv både från deltagande djurhållare/stallägare, besättningsveterinär och länsveterinär.

3.6 NATIONELL RUTIN

Kvarka transporteras över länsgränserna och länsstyrelserna har svårt att ingripa och arbeta för minskad smittspridning med nuvarande rutiner. Gruppen ser ett behov av att arbeta mer aktivt för att begränsa smittspridningen och i detta finns även ett behov av att likrikta hanteringen mellan länen. Om länen samverkar och arbetar likartat så blir hanteringen mer effektiv. Gruppen har därför föreslagit till 28-nätverket att man utarbetar en nationell rutin för hantering och handläggning av kvarkaärenden och har fått fortsatt uppdrag av 28-nätverket att utarbeta en sådan.



4. INFORMATIONSBEHOV

4.1 BRISTANDE KUNSKAP OM SMITTAN

Det är vanligt att hästägare har bristande kunskaper kring hur smittan sprids och vilka risker som finns. Det kan vara värdefullt att besättningsveterinären går igenom basala koncept om detta i samband med smittskyddsrekommendationerna. Till exempel är det okänt för många att kvarkasmittan inte är luftburen. Om man känner till det blir det lättare att förstå att kliniskt friska hästar vanligtvis kan rastas och motioneras utomhus utan smittrisk för andra hästar, och även sjuka hästar kan vanligtvis vistas utomhus utan smittrisk om man ser till att de inte är i kontakt med andra djur och människor.

4.2 BRISTANDE KUNSKAPER OM HÄLSOEKONOMI OCH RISK FÖR PRODUKTIONSFÖRLUSTER

Kvarka kostar hästnäringen mycket. Det här är viktig information för att motivera rätt insatser och stöd. Förutom uppenbara intäktsförluster i form av verksamhetsavbrott, såsom förlorade inkomster på lektioner, träningar, tävlingar, uthyrning, ridhuskort, försäljning, och kunder som går över till andra, med mera, så är det ökade utgifter för isolering, veterinärvård, och i en del fall förlust av hästar. Därtill drabbas ofta berörda verksamheter av stort merarbete med kriskommunikation och sanering. Ofta resulterar den akuta och långdragna situationen i ledsna, oroliga och trötta medarbetare och kunder och osämja inom kollektivet.

Varje insats som kan förebygga och ge redskap att hantera detta är viktig för det lokala näringslivet, föreningslivet, sporten, ungdomsverksamheten och naturligtvis djurskyddet. De ekonomiska och sociala aspekterna är viktiga att lyfta upp.

4.3 TILLGÄNGLIGA INFORMATIONRESURSER OM KVARKA OCH SMITTSKYDD

SVA:s informationsmaterial om kvarka

SVA har mycket information om kvarka på webbsidan <http://www.sva.se/djurhalsa/hast/infektionssjukdomar-hast/kvarka-hast> . Där finns bland annat länkar till ett användbart material att fritt använda från kampanjen om kvarka som gjordes av Hästnäringens nationella stiftelse i samverkan med SVA 2012-2013.

SVA har ett dokument i pdf-form, en checklista som heter ” Om en smitta drabbar stallet”.
http://www.sva.se/globalassets/redesign2011/pdf/djurhalsa/hast/om_smitta_drabbar_stall.pdf .

Se även länkar och bilagor i slutet av dokumentet.

Hästnäringens Smittskyddspolicy

Hästnäringens Smittskyddspolicy anger vad näringens företrädare i ett antal organisationer vill stå för. Kan användas i samtal om smittskydd med hästhållare och i utformande av egna, lokala avtal och normer. Hittas här: <http://nshorse.se/verksamhet/strategidokument/hastnaringens-smittskyddspolicy/> . Länk finns också på SVA:s webbsida.

4.4 MÖJLIGA INFORMATIONSSINSATSER

Nyhetsbrev med tema häst – gemensamt material om hästsmittskydd

En möjlighet som redan används på en del länsstyrelser är ett regelbundet nyhetsbrev från länsstyrelsen riktat till både veterinärer och hästhållare på länsnivå. För syftet smittsamma hästsjukdomar och smittskydd vore det bra att samordna sig nationellt. Man skulle kunna tänka sig att det kunde vara ett uppdrag till 283-gruppen. Det finns en delningsmöjlighet via portal. En fråga som också kan studeras vidare är om man skulle kunna skapa ett nationellt email-register för hästägare och veterinärer.

En framtida "Kvarka-app"/"Smittskyddsapp för häst"

En app och eller en webbsida skulle kunna skapas. Veterinärer skulle kunna göra sin D65-anmälan via appen och den skulle gå direkt till rätt länsstyrelse. Från den elektroniska D65-filen skulle silade data kunna gå automatiskt till sidan för uppdatering av smittläget. Eventuellt med en kontrollpunkt att ansvarig länsveterinär godkänner att det ska räknas in.

Appen skulle även användas för information om aktuella fall, dels fakta om kvarka och andra smittsamma hästsjukdomar. Information kan också finnas om hur man skyddar sina hästar mot smitta med förebyggande åtgärder och vad man bör göra vid misstänkt/konstaterad smitta som hästhållare. Även checklistor för olika åtgärder skulle kunna finnas.

En app skulle även kunna innehålla utbrottsdata med kartbild och information som datum, kommun, misstänkt/konfirmerad sjukdom/smittämne. Skulle man kunna söka information bakåt i tiden och få ut statistik hade det varit önskvärt.

Finansiering för ett sådan här app-utveckling behövs. Man skulle kunna söka pengar från fonder/anslag för information/utbildning, Svensk Travsport, Ridsportförbundet, försäkringsbolag, SLU. Appen kan även finansieras genom att den kostar att ladda ned eller genom att ta betalt för vissa funktioner som t ex pushmail vid anmälda fall i närheten.

Information till hästtransportörer

En folder om smittskydd för hästtransportörer borde tas fram. Syftet skulle vara att lära både handläggare och transportörer mer om smittskydd, förebyggande rutiner och rutiner när det har konstaterats en smitta. Att hästagarförsäkrans om frihet från uppenbara smittrisker bör efterfrågas före transport. Att berörda hästägare till kontakthästar kontaktas när smitta misstänks eller konstaterats bör ingå.

Foldern skulle kunna användas under utbildning för transportörer, skickas till alla som innehar kompetensbevis, användas i samband med besiktning och kunna läggas på Jordbruksverkets webbsida.

Informationspaket 1 – vid misstänkta fall

Information till veterinären om hur man provtar på bästa sätt, hur man tolkar provsvar, inklusive negativa provsvar och *Streptococcus zooepidemicus*. hur man hanterar fallet i väntan på diagnos – rekommendationer om isolering och smittskydd, rekommendation att identifiera kopplad besättningsveterinär (om ej samma som provtagande veterinär) och ansvarig stallägare. Se till att alla uppgifter i blanketten D65 kommer in, inklusive smittspårningsuppgifter. Påbörja ev smittspårning om så bedöms. Kontakta länsveterinär om resultatet när provsvar kommit och meddela fortsatta åtgärder, och om isoleringen fortsätter eller hävs.

Informationspaket 2 – vid konfirmerade fall

Allt som i paket 1 + informationspaket om kvarka inklusive vanliga frågor och svar, och tips om krishantering och kommunikation till hästhållaren. Information om ev. samrådsmöte, fortsatt smittspårning (länsveterinär?) och information till berörda kontakter, kan involvera andra länsveterinärer.

5. LÄNKAR

- [Anmälningsplikt av vissa djursjukdomar och smittämnen - Jordbruksverket](#)
- [Kvarka hos häst– SVA](#)
- [Hästinfluensa - SVA](#)
- [Virusabort - SVA](#)
- [Ekvin virusarterit - SVA](#)
- [Checklista: Om en smitta drabbar stallet – SVA](#)
- [Generella råd för stallrengöring och desinfektion vid smittsamma sjukdomar - SVA](#)
- [Jordbruksverkets blankett D 65, ”Anmälan - kliniskt misstänkt indexfall av anmälningspliktig sjukdom”.](#)
- [Jordbruksverkets blankett D30, ”RAPPORT – Indexfall av anmälningspliktig djursjukdom m.m. enligt SJVFS 2012:24 \(saknr K4\)”](#)

6. BILAGOR

1. Projektplan pilotprojekt samrådsmöte vid kvarkautbrott
2. Checklista pilotprojekt samrådsmöte kvarka
3. Särskilda riskgrupper av hästar när det gäller smitta
4. Rekommenderade smittskyddsåtgärder
5. Mall: Föreläggande för den som inte följt smittskyddsrekommendationer
6. Smittskyddsrekommendationer för stall med hästförmedling och liknande verksamhet
7. Kvarka-vanliga smittskyddsfrågor från allmänheten
8. Provtagningsinstruktion för kvarka-PCR från SVA
9. Plansch: HÄR FINNS SMITTA HOS HÄSTAR - SVA
10. Plansch: ISOLERAT PÅ GRUND AV SMITTRISK - SVA

BILAGA 1.

Projektplan pilotprojekt samrådsmöte vid kvarkautbrott

Bakgrund

Kvarka är en anmälningspliktig sjukdom som ska anmälas till Länsstyrelsen vid klinisk misstanke. Årligen anmäls ca 50 utbrott av konstaterad kvarka, antalet misstänkta fall är betydligt högre. Hanteringen av kvarka varierar inom länen. Länsstyrelsen har enligt Länsstyrelseinstruktionen uppgift att leda och samordna åtgärder mot djursjukdomar.

2016 bildades en arbetsgrupp inom Länsstyrelserna och SVA med syftet att förbättra sjukdomsbekämpningen av hästsjukdomarna kvarka, influensa och virusabort hos häst, som alla har potentiellt allvarliga följder för djurskyddet, hästnäringen och sporten. Projektet utgår från att myndighetsrekommendationer kring smittskydd motiveras av Djurskyddslagens §2 ”Djur skall behandlas väl och skyddas mot onödigt lidande och sjukdom”.

Syfte

Att testa samrådsmöten mellan Länsstyrelsen, hästägare, stallägare och veterinär som ett arbetsredskap i hanteringen av kvarka med målet att minska smittspridningen och öka kunskapen hos deltagarna.

Projektansvariga

Elina Åsbjer och Ulf Lövdahl

Deltagande Länsstyrelser

Halland, Skåne, Stockholm, Västmanland, Västra Götaland och Örebro län.

Resursbehov

Arbetstid för länsveterinär för deltagande i samrådsbesök för respektive Länsstyrelse.

Metod

Information om pilotprojektet skickas till respektive läns praktiserande hästveterinärer via nyhetsbrev eller motssvarande. Även provtagningsrutiner vid misstanke om kvarka bifogas.

Samtliga stall som konstaterats smittade med *Streptococcus equi* eller *zoepidemicus* erbjuds ett samrådsbesök tillsammans med länsveterinär. Till mötet kallas stallägare, hästägare samt stallveterinär.

Projektet begränsas till 10 stall och maximalt 4 stall per län.

Vid konstaterad smitta enligt ovan så kontaktas stall- eller hästägare om möjligt samma dag för att erbjuda och boka in ett samrådsmöte, vilket ska hållas i stallet.

Vid samrådsbesök används en framtagen checklista baserad på SVA:s ”Checklista – om en smitta drabbar stallet”. Vid besöket görs en rundvandring i stallet/stallen för att titta på hygienrutiner och flöden av människor och djur. Vid besöket används även ”Vårdguiden för hästar med kvarka” från Hästnäringens Smittskyddskommitté samt SVA:s Generella råd för stallrengöring och desinfektion vid smittsam sjukdom som underlag och information.

Vid besöket används skyddskläder.

Checklistan diarieförs i kvarkaärendet efter besöket.

Stallägare, hästägare samt ev. stallveterinär får en renskriven kopia av checklistan.

När isoleringen av stallet hävts så skickas en utvärdering till stall-/hästägare som deltagit på samrådsmötet med frågor kring deras upplevelse av samrådsmötet och betydelse för fortsatt hantering.

Utvärdering och redovisning

Pilotprojektet utvärderas av arbetsgruppen i hästsmittskyddsprojektet och redovisas under Länsveterinärdagarna.

Tidsplan

Samrådssbesök från 18 januari till 30 april 2017.

Utvärdering och redovisning under maj 2017.

BILAGA 2

Checklista pilotprojekt samrådsmöte kvarka

Datum:

Stall:

Behandlande/ansvarig veterinär:

Närvarande (namn, tel, e-post)

Beskrivning av verksamheten:

1. Finns mottagningsstall och avskild utevistelse för nyinkomna hästar där de kan vistas under de första veckorna?
2. Finns det möjlighet att avgränsa stallet i mindre enheter?
3. Kan unghästar, tävlingshästar och dräktiga ston stallas upp skilda från varandra?
4. Finns möjlighet att avdela personer att sköta olika stallavdelningar?
5. Får besökare till stallet information om att använda rena skor och kläder som inte varit kontakt med sjuka hästar?
6. Finns tillgång till varmt vatten, ren tvål och ren handduk för handtvätt samt, vid behov handdesinfektionsmedel för efterföljande desinfektion, efter kontakt med sjuka hästar?

7. Finns det vid behov skyddande kläder och skor/stövlar?
8. Hur används hästtransporten och när användes den senast?
9. Hur många hästar har insjuknat?
10. Hur tror ni att smittan kom till stallet?
11. Har du omedelbart isolerat de sjuka hästarna?
12. Kan de sjuka hästarna hållas åtskilda från övriga hästar även utomhus?
13. Finns det personer som kan sköta enbart de sjuka hästarna?
14. Har du informerat om det uppkomna läget till de som arbetar och vistas i stallet samt tillfälliga besökare?
15. Har du organiserat daglig temperaturregistrering av samtliga hästar i stallet?
16. Finns det redskap och övrig utrustning som enbart används till de sjuka hästarna?
17. Finns det engångshandskar att använda vid sårbehandling och medicinering?

18. Byter personal och besökare skor och kläder efter besök i smittade stallavdelningar, alternativt används skyddande kläder och skor/stövlar?

19. Har ni en plan för rengöring av stall, inredning, redskap, utrustning och transporter där sjuka hästar har vistats?

20. När veterinär anser att behov finns, desinficeras det efter den mekaniska rengöringen?

Sammanfattning och rekommendationer:

BILAGA 3

Särskilda riskgrupper av hästar när det gäller smitta

Gittan Gröndahl, tf statsveterinär, SVA 2017

Vid vissa tillfällen har hästar kanske utsatts för närkontakt med olika smittämnen och / eller har ett påverkat immunförsvar. Dessa hästar bör man hantera så att de inte riskerar att sprida smitta. Utbrott av bland annat kvarka och hästinfluensa härrör ofta från en nytillkommen riskgruppshäst.

Det är lämpligt att ta emot riskgruppshästar i ett avskilt välkomststall och/eller hage och hålla dem under uppsikt i karantän från andra hästar under en tid, gärna tre veckor. Tre veckor är nämligen en tid som de flesta infektionssjukdomar hinner bryta ut på.

Riskgrupper:

- Hästar från handelsstall och stall med stor genomströmning av hästar
- Hästar från auktioner
- Hästar som åkt med kommersiella transporter
- Hästar som varit på väg länge (över 8 timmar)
- Ovaccinerade hästar
- Unga hästar (upp till 5 år)
- Hästar som tagit ut sig fysiskt

BILAGA 4

Smittskyddsrekommendationer vid misstänkt kvarka eller annan smittsam luftvägsinfektion på häst

Gittan Gröndahl, tf statsveterinär, SVA, 2017

1. **Isolera omedelbart sjuka hästar från friska hästar.** För att snabbt begränsa spridning av smitta är effektiv isolering viktigt. När det gäller kvarka, finns en viss chans att begränsa utbrottet i ett tidigt skede, eftersom insjuknade hästar vanligtvis inte utsöndrar mycket kvarkabakterier till omgivningen de första 24-48 timmarna. Låt inga andra djur komma in där den sjuka hästen varit eller komma i kontakt med hästens foder- eller vattenbehållare.

Isolera också de hästar som varit i direkt kontakt med sjuka hästar separat, om olika grupper kan göras. Isolera även hästar som kan ha blivit smittade genom indirekt kontakt med sjuka hästar genom att ha delat vatten- eller foderplatser, utrustning, skötare och så vidare. Isoleringen av misstänkt smittade ska i idealfallet vara helt skild från de hästar i besättningen som har störst chans att ha klarat sig från smitta. Se punkt 9 nedan. I praktiken är det dock ofta svårt att klara att sköta flera hästgrupper isolerade från varann på grund av platsbrist och andra besvär.

2. **Personer som sköter sjuka/misstänkt smittade hästar ska använda särskilda kläder, skor eller skoöverdrag, hårskydd och gärna engångshandskar.** Redskap och utrustning får inte tas ut från isoleringen utan rengöring och desinfektion. Kläder och skor byts och händerna tvättas och desinficeras varje gång man lämnar isoleringen.
3. **Kalla på veterinär** för provtagning för att se om kvarkabakterier eller luftvägsvirus är orsaken till hästens symptom. Det är ofta bra att provta mer än en häst, eller vid mer än ett tillfälle från samma häst. Ibland är det svårt att konfirmera kvarkainfektion, och din veterinär ger råd om hur utredningen kan göras. Gå igenom en detaljerad plan för isolering och skötselrutiner och genomför dessa åtgärder så fort och effektivt som möjligt.
4. **Inga andra hästar får komma till anläggningen.**

Undantag kan eventuellt medges senare om de sjuka hästarna vid alla tillfällen hållits helt isolerade i en avskild, noggrant separat skött enhet, som till exempel i ett isoleringsstall för nyanlända hästar. Dock kan det även då vara klokt att låta 3 veckor passera först utan symptom på sjukdom, på grund av den långa inkubationstiden vid kvarka.

5. **Alla hästar ska stanna på den isolerade gården för att skydda andra hästar utanför.**

Undantag kan medges om en häst ska flyttas så att den kan hållas fortsatt isolerad, så att smitta inte kan spridas till andra hästar. Meddela länsveterinären om eventuella planer på flytt av hästar.

6. **Hästar utan symptom på sjukdom kan motioneras i omgivningen** men bör inte komma i direkt kontakt med hästar från andra besättningar.
7. **Om det är möjligt så kan man gruppera hästarna i tre färgkodade kategorier:**
 - **RÖD**- förmodat infekterade hästar som har visat symptom (observera dock att inte alla kvarkafall visar alla symptom och vissa har mildare symptom än andra);
 - **GUL** – hästar som har haft direkt eller indirekt kontakt med de infekterade hästarna i RÖD grupp och som därför riskerar att vara smittade men som inte har visat symptom själva;
 - **GRÖN** – hästar som hållits helt skilda från dem i RÖD och GUL grupp utan någon direkt eller indirekt kontakt, och som inte visat några symptom själva.

Färgkoda hinkar och annan utrustning för att se till att ingen blandning mellan grupperna sker, och se till att det är olika personal för de olika grupperna, om möjligt.

Om det inte går att utse särskilda skötare, så måste personal/skötare alltid röra sig från lägsta till högsta riskgruppen, alltså från GRÖN till GUL till RÖD, i den ordningen och inte tillbaka igen.

8. **Ge information till alla hästägare och andra besökare.** Förklara situationen för dem och vilka smittskyddsåtgärder som vidtagits och vad som gäller. Sätt upp skyltar och avspärningar. **Informera grannar med hästar** att du har ett misstänkt fall av kvarka/luftvägsvirus och föreslå att de observerar sina hästar. **Utse gärna en kommunikatör** och kom överens om hur ni ska kommunicera mellan veterinärer, ägare, ryttare och omgivningen, och håll kommunikationsvägarna öppna genom hela utbrottet. Använd gärna sociala medier.
9. **Utse en ledare i stallet som koordinerar alla veterinära frågor och åtgärder.**
10. **Övervaka alla hästar på gården.** Temperaturen tas på alla hästar varje dag och skrivs upp, och alla hästar som får förhöjd temperatur eller andra sjukdomstecken isoleras (flyttas till RÖD grupp) och kan behöva undersökas av veterinär. Unga och äldre hästar samt hästar med nedsatt immunförsvar, till exempel de med andra sjukdomstillstånd, är mest känsliga för infektion.
11. **Hästarna på anläggningen hålls isolerade från andra hästar tills minst 3 veckor, helst 4-6 veckor när det gäller kvarka, gått från att sista hästen i gruppen visade sitt sista symptom, exempelvis feber, snor, förstörd lymfknuta, var, böld, sår eller sårskorpa över lymfknuta eller böldfistel.**

Teoretiskt skulle vissa enheter med friska hästar på anläggningen kunna öppna från isolering tidigare, om fullständigt separerade (isolerade) ”epidemiologiska enheter” har skapats och skötts väl. Dock aldrig tidigare än att 3 veckor passerat utan symptom på sjukdom i den berörda enheten, på grund av den långa inkubationstiden vid kvarka.
12. **Stallet och använd utrustning rengörs nogga och desinficeras efter genomgången sjukdom.**
13. **Hästar som har kvarstående infektion** till exempel i luftsäckarna kan behöva behandlas om besvären består. Intorkat var från bölder som tömts in i luftsäcken (kondroider) kan behöva tas bort genom endoskopi och penicillinbehandling kan behövas.
14. **I särskilda fall** förekommer att smittfriförklaring från kvarkabakterien *Streptococcus equi* av en individuell häst efterfrågas. Då kan ett negativt luftsäckssköljprov (från bägge luftsäckarna) med hjälp av endoskopi kombineras med ett negativt nässvalgsköljprov. Alternativt kan tre negativa nässvalgsköljprover användas, med någon eller flera dagars intervall. Proverna kan analyseras för bakterien med PCR-teknik för att maximera testets känslighet.

BILAGA 5

UTKAST! Förbud vid vite

(förslag gällande djurägare som flyttar häst i strid mot rekommendationerna)

Beslut

Länsstyrelsen beslutar att förbjuda dig, XX (personnummer), att:

1. flytta hästar från fastigheten XX så länge ansvarig veterinärs rekommendationer om isolering av hästarna på fastigheten gäller

Förbudet gäller inte för:

- akutresor till veterinär
- förflyttningar som ansvarig veterinär godkänner

Punkten 1 förenas med ett vite om 10 000 kr för varje överträdelse av punkten 1 som konstateras.

Förbudet gäller omedelbart efter det att du tagit del av detta beslut och gäller omedelbart även om det överklagas.

Detta beslut kan överklagas hos Förvaltningsrätten, se sista sidan.

Redogörelse för ärendet

Länsstyrelsen fick den XX information från veterinär XX att din häst XX uppvisade sådana sjukdomssymtom att kvarka kunde misstänkas. Hästen provtogs och kvarka konstaterades. För att minimera risken för smittspridning har ansvarig veterinär lämnat följande rekommendationer: XX.

Länsstyrelsen har fått in en anmälan om att du inte följer veterinärens rekommendationer. Enligt anmälan har du sålt en häst som flyttats till ett nytt stall under isoleringsperioden. Du har muntligt underrättats om att Länsstyrelsen överväger att förbjuda dig vid vite att flytta hästar från stallet under isoleringsperioden. Du har meddelat att du inte anser att isolering behövs för hela stallet och har därför sålt och flyttat den aktuella hästen.

Skäl för beslutet

Djur ska behandlas väl och skyddas mot onödigt lidande och sjukdom. (2 § djurskyddslagen [1988:534])

En kontrollmyndighet får meddela de förelägganden och förbud som behövs för att lagen, de föreskrifter och beslut som har meddelats med stöd av lagen, de EG-bestämmelser som

kompletteras av lagen och de beslut som har meddelats med stöd av EG-bestämmelserna ska följas. Föreläggande och förbud får förenas med vite. (26 § djurskyddslagen [1988:534])

En myndighet får bestämma att dess beslut ska gälla omedelbart även om det överklagas. (74 § djurskyddsförordningen [1988:539])

En av dina hästar har drabbats av sjukdomen kvarka, som är en smittsam hästsjukdom som kan ge allvarliga följsjukdomar. För att förhindra smittspridning har behandlande veterinär rekommenderat isolering av ditt stall. Det har dock konstaterats att du inte har följt rekommendationerna. Länsstyrelsen bedömer att detta är allvarligt då du därmed utsatt andra hästar för risken att bli smittade av kvarka. Eftersom det framkommit att du medvetet brutit mot rekommendationerna gör Länsstyrelsen den sammantagna bedömningen att du ska förbjudas vid vite att flytta hästar från fastigheten XX så länge isolering råder. Förbudet omfattar inte akutresor till veterinär eller förflyttningar som ansvarig veterinär godkänner. Förbudet gäller omedelbart efter det att du tagit del av detta beslut och gäller omedelbart även om det överklagas.

XX

Länsassessor

XX

Länsveterinär

Beslutet har signerats elektroniskt och saknar därför underskrifter.

Uppllysning

Detta beslut är förenat med vite. Vitesbeloppet behöver inte betalas om du följer beslutet från och med det datum som beslutet börjar gälla dvs från och med den dagen du delges detta beslut. Om beslutet inte följs kommer Länsstyrelsen att ansöka om utdömmande av vitet.

Hur man överklagar

Om du vill överklaga Länsstyrelsens beslut ska du skriva till Förvaltningsrätten i XX. Du ska skicka eller lämna in ditt överklagande till Länsstyrelsen i XX län.

För att ditt överklagande ska kunna prövas måste överklagandet ha kommit in till Länsstyrelsen inom tre veckor från den dag du fick del av beslutet. Länsstyrelsen skickar därefter överklagandet till Förvaltningsrätten i XX.

Du ska i ditt överklagande ange:

- vilket beslut du överklagar (t ex ärendets diarienummer och beslutsdag)
- hur du vill att beslutet ska ändras.

Om du behöver ytterligare upplysningar om hur man överklagar kan du vända dig till Länsstyrelsen, telefon 010 – 22 XX0 00 .

BILAGA 6

Smittskyddsrekommendationer för stall med hästförmedling och liknande verksamhet

Lilian Lange, länsveterinär, Länsstyrelsen Kalmar län, och Gittan Gröndahl, tf statsveterinär, SVA
2017-05-02

På anläggningen

- Det ska vara lätt att tvätta händerna mellan hantering av olika hästar och/eller hästgrupper.
- Har ni en hästtransport är det viktigt att den rengörs regelbundet.
- Var noga med att besökare också har rena händer och kläder.

Mottagning för anlända hästar – karantän för smittskydd

- Hästar som anländer bör hållas separat (i karantän) från övriga hästar på gården under tre veckor.
- Det är bra om karantänsplatsen (stallet, hagen) ligger lite avskilt så övriga hästar även skyddas från luftburna smittor.
- Under tre veckor tillförs inte någon ny häst till gruppen.
- Hästarna bör skötas med speciella kläder och/eller hanteras som sista grupp på anläggningen under karantänperioden.
- Utför alltid handtvätt efter hanteringen av hästar i karantän.
- Tempa de hästar som finns i mottagningsstallet dagligen och notera symtom på smitta som nedsatt allmäntillstånd, näsflöde, hosta, kala fläckar i pälsen, klåda eller lös avföring. Det är en mycket bra rutin för att snabbt upptäcka smitta och därmed snabbt kunna sätta in åtgärder för att begränsa smittspridningen.
- När hästarna flyttas från karantänen (eventuellt säljs) är det en god rutin att utrymmet och utrustning som hästarna har kommit i kontakt med samt eventuella skyddskläder rengörs och desinficeras, innan nya hästar åter kan tas in i karantänen. Systemet används framgångsrikt när man **håller lantbruksdjur och kallas i vardagligt tal ”all in- all out”**.
- Vid rengöring ska all synbar förorening avlägsnas. Därefter desinficeras ytorna. Var extra noga vid krubbor, vattenkoppar och kar. Grimmor, täcken, vojlockar, skyddskläder och andra textilier tvättas i 60 grader Celsius.

Häst- eller gruppjournal

- Det är viktigt att föra journal över när olika hästar anländer, samt vilka hästar var och en har haft kontakt med på anläggningen. Detta för att kunna identifiera vilka individer som behöver extra tillsyn om det sker ett utbrott av sjukdom på anläggningen eller senare, hos köparen.
- Notera därför även var på anläggningen som varje häst har vistats.

Vid försäljning

- Undvik att skicka iväg en häst om det nyligen har förekommit symptom på smittsam sjukdom hos andra hästar på anläggningen. Risken är stor att en spirande smitta bryter ut hos hästar som transporteras och flyttas.
- Oavsett smittläge är det alltid lämpligt att påtala att hästen bör hållas och skötas separat i tre veckor hos den nya ägaren. Resor, miljöbyte och många kontakter medför att hästar som kommer från förmedlingsstall har en generellt ökad risk för infektioner.

Vid sjukdomsutbrott på anläggningen eller i ett stall där såld häst befinner sig

- Om en häst drabbas av feber eller annat symtom på smittsam sjukdom bör hästen omedelbart isoleras och provtagning göras. Diskutera med veterinär hur situationen ska hanteras tills provsvar finns.
- Om en häst insjuknar hos en köpare så notera vilka hästar som lämnat anläggningen en vecka innan och en vecka efter att en den häst som insjuknat hos köparen lämnade er anläggning.
- Kontakta de köpare som berörs så att de kan öka tillsynen på sin häst och minska risken för smittspridning.
- Kontakta också den transportör som transporterat den sjuka hästen så att denne i sin tur kan vidta smittskyddsåtgärder. Det innebär att rengöra och desinfektera det berörda fordonet samt kontakta

ägarna till eventuella andra hästar som åkt med transporten innan den blivit rengjord och desinficerad.

Det ger ett professionellt intryck av verksamheten när man håller smittskyddet högt och ger sina kunder seriösa råd. Det motsatta har däremot gett försäljare ett dåligt rykte och negativa konsekvenser genom ryktesspridning.

BILAGA 7

Kvarka – vanliga smittskyddsfrågor från allmänheten

Gittan Gröndahl, tf statsveterinär, SVA 2017

Om ett stall har konstaterad kvarka, är det ok att de andra friska hästarna på anläggningen rids ut där det kan finnas andra hästar?

- Ja, men inte i direktkontakt eller tillsammans med hästar från andra anläggningar.
- Smittan är inte luftburen.
- Att de använder samma ridvägar ger ingen smittrisk.
- Prata med grannarna.
- Det kan ta veckor eller månader för sjuka hästar att komma över kvarka, och de friska hästarna behöver ridas.

Om ett stall med konstaterad kvarka har hagar ca 30 meter från ett annat stall. Är det då riskfritt för det friska stallet att ha sina hästar i hagen?

- Ja.
- Det är ingen luftburen smitta.
- Det är dock olämpligt att låta folk gå mellan hagarna och klappa hästar. Skylta/spärra av.

Kan man bedriva ridskoleverksamhet på en anläggning med kvarkasmitta?

- Ja, ibland. Hanteringen av smittan avgörs bäst med hjälp av veterinären som varit på plats, i samråd med Länsveterinären som har ansvar för smittskyddet och djurskyddet i länet.
- Kvarka är inte en luftburen smitta
- Smittspridning kan avgränsas genom barriärer och rutiner.
- Hästhållaren brukar vara den allra mest motiverade och måna om att stoppa smittspridningen till andra hästar genom rätt insatser.

Är det förbjudet eller önskvärt att smittade eller exponerade hästar flyttas från en isolerad anläggning?

- Länsveterinären bör informeras vid eventuella förflyttningar.
- Det går bra att flytta hästar så länge man inte utsätter nya hästar för smittrisk.
- Ibland är det den bästa lösningen för att få ned smittrisken för andra hästar.

Kan ”symptomlösa smittbärare” av kvarkabakterier smitta andra hästar?

- Ja, men symptomfria hästar förefaller inte alltid vara väldigt smittsamma.
- Få bakterier utsöndras hos dessa hästar och inte hela tiden, och bakterierna är eventuellt mindre livskraftiga med tiden.
- Smittsamheten kan dock öka av stress eller annan sjukdom.
- Vid tät närkontakt, t ex lösdrift och delat vattenkar, är risken större.
- Om den andra hästen har en viss immunitet är det inte säkert att den får kliniska symptom på sjukdom.

BKT/ Provtagningsanvisning Kvarka

Provtagningsinstruktion för Kvarka-PCR

Kvarka är en mycket smittsam och allvarlig infektionssjukdom hos häst som orsakas av bakterien *Streptococcus equi* subspecies *equi* (*S. equi*).

Vid misstanke om kvarka rekommenderas alltid kvarka-PCR framför enbart odling, på grund av betydligt högre sensitivitet (färre falskt negativa prover). Kvarka-PCR kan kombineras med bakterieodling.

Kvarka-PCR detekterar och skiljer ut *S. equi* och *S. zooepidemicus*. Metoden spårar smittämns arvs massa.

Provmaterial vid akut och kronisk infektion

Akut fas

- Provtagning i akut fas för Kvarka-PCR sker helst med **nässköljprov**, vilket ger god sensitivitet (84%). I andra hand kan **nässvabbprov med E-swab** (Copan Innovation Ltd, Brescia, Italy) användas (sensitivitet 79%). Traditionell provtagningspinne avsedd för bakterieodling har en sämre sensitivitet (53%) vilket innebär fler falskt negativa prover och rekommenderas därför inte.
- **Böldsekret** Provtagas med E-swab och gnugga gärna mot böldkapsel eller sänd in var. Begär Kvarka-PCR på remissen. Detta prov tas helst i kombination med annat prov.
- Ta gärna prov från flera hästar med symtom i samma stall i akut skede eftersom kvarkabakterierna kan vara svåra att få med i provet, särskilt de första 2-3 dagar efter infektion.

Kronisk fas

- Provtagning i kronisk fas (efter avläkning av kliniska symptom) för att identifiera tysta smittbärare, sker bäst med **sköljprov från luftsäckarna** med hjälp av endoskop, kombinerat med **nässköljprov**, och proverna bör analyseras med PCR. Om enbart nässköljprov görs rekommenderas att det upprepas 3 gånger på grund av metodens sämre sensitivitet vid denna fas av infektionen (fler falskt negativa prover).

Provtagningsinstruktion för nässköljprov för PCR på häst

Utrustning:

- Engångshandskar, ren brems, bomull, 120 ml natriumklorid (9 mg/ml) spolvätska, lämplig plastslang/kateter (längd 50 cm, innerdiameter 5-6 mm eller 12 French, t ex en fölmatningssond med trattformad avslutning), bälg, plastpåse, ett 50 ml rör med skruvkork (gärna Falconrör).
- Provtagningskit för nässköljprov kan beställas från SVA (tel 018-67 43 00).

Gör så här:

1. Undvik smittspridning och kontamination vid provtagning genom att desinficera/byta bremsen, tvätta och desinficera händerna och byta handskar mellan varje häst. Gäller både provtagare och assistenter.
2. Hästen kan behöva bremsas eller sederas om den inte är van. Hästen ska hålla huvudet i neutral position eller gärna lågt.
3. Torka ur den yttre delen av näshålan med en bomullstuss fuktad med fysiologisk koksaltlösning.
4. För in plastslangen medialt och ventralt i näshålan på hästen, till höjd med ögat. En bälgförpackning med 120 ml natriumklorid eller en fylld spruta kan kopplas på redan innan slangen förs in.
5. Spola in 120 ml fysiologisk koksaltlösning i nasofarynx. Vätskan ska sedan helst sippra ut ur båda sidornas näsborrar. Kontrollera så att hästen inte sväljer all vätska, i så fall sänk hästens huvud. Om vätska bara kommer ur näsborren med slangen i, prova att gå in lite längre. Om det bara kommer från motsatta sidan kan man behöva dra tillbaka lite.

6. En assistent samlar upp vätskan från nosen i ett höggradigt rent emballage (till exempel en plastpåse eller rektalhandske).
7. Sköljvätskan överförs till ett märkt, höggradigt rent rör (gärna Falconrör). Eventuellt överskott av sköljvätskan kasseras.
8. Ange på remissen att det är ett nässköljprov för kvarka-PCR och om odling också önskas.

Provtagningsinstruktion för nässvabbprov för PCR på häst

Utrustning:

- Engångshandskar, ren brems, bomull, koksaltlösning, E-swab provtagningspinne med transportmedium (Copan Innovation Ltd, Brescia, Italy).
E-swab kan beställas från SVA (tel 018-67 43 00).

Gör så här:

1. Undvik smittspridning och kontamination vid provtagning genom att desinficera/byta bremsen, tvätta och desinficera händerna och byta handskar mellan varje häst. Gäller både provtagare och assistenter.
2. Torka ur yttre delen av nashålan med en bomullstuss fuktad med fysiologisk koksaltlösning.
3. Stryk en E-swab-pinne mot slemhinnan längre in i nashålan.
4. Placera E-swab-pinnen i sitt rör, bryt av pinnen och sätt på locket. Märk röret med hästens namn och datum.
5. Ange på remissen att det är ett nässvabbprov för kvarka-PCR och om odling också önskas.

Provtagningsinstruktion för luftsäckssköljprov för PCR på häst

Utrustning:

- Engångshandskar, ren brems, sedativa, bomull, fysiologisk koksaltlösning (9 mg/ml), endoskop, ledare, två engångskatetrar till endoskopet, engångssprutor, kanyler avpassade till katetern, två 50 ml rör med skruvkork (gärna Falconrör).

Gör så här:

1. Undvik smittspridning och kontamination vid provtagning genom att desinficera/byta bremsen, tvätta och desinficera händerna och byta handskar mellan varje häst. Gäller både provtagare och assistenter. Endoskop och ledare ska desinficeras mellan varje häst.
2. Hästen sederas och bremsas. Hästen ska hålla huvudet i neutral position och inte för lågt.
3. Endoskopet förs in i en luftsäck i taget, med hjälp av en ledare.
4. Luftsäcken sköljs med 20 ml fysiologisk koksaltlösning från en ny engångsspruta, via en ny engångsslang som förts genom endoskopet, och sedan aspireras vätskan tillbaka. Minst cirka 10 ml bör återvinnas för analysen. Om vätskan rinner ut genom näsborrarna hålls hästens huvud för lågt.
5. Överför aspiratet till ett uppmärkt, höggradigt rent rör med skruvkork. Röret märks med hästens namn och datum samt "Luftsäckssköljprov Höger/Vänster".
6. Ange på remissen att det är ett luftsäckssköljprov för kvarka-PCR och om odling också önskas. Luftsäckssköljproverna kan analyseras separat eller slås ihop. Tänk på att luftsäckssköljprov nummer två i ordningen på samma häst kan vara kontaminerat av det första vid bedömningen av resultatet.

Referenser

- Båverud, V, Johansson, S.K, och Aspan, A. 2007. Real-time PCR for detection and differentiation of *Streptococcus equi* subsp. *equi* and *Streptococcus equi* subsp. *zooepidemicus*. *Veterinary Microbiology*. 124: 219-229.
- Lindahl, S, Båverud, V, Egenvall, A, Aspán, A och Pringle, J. (2013) Comparison of sampling sites and

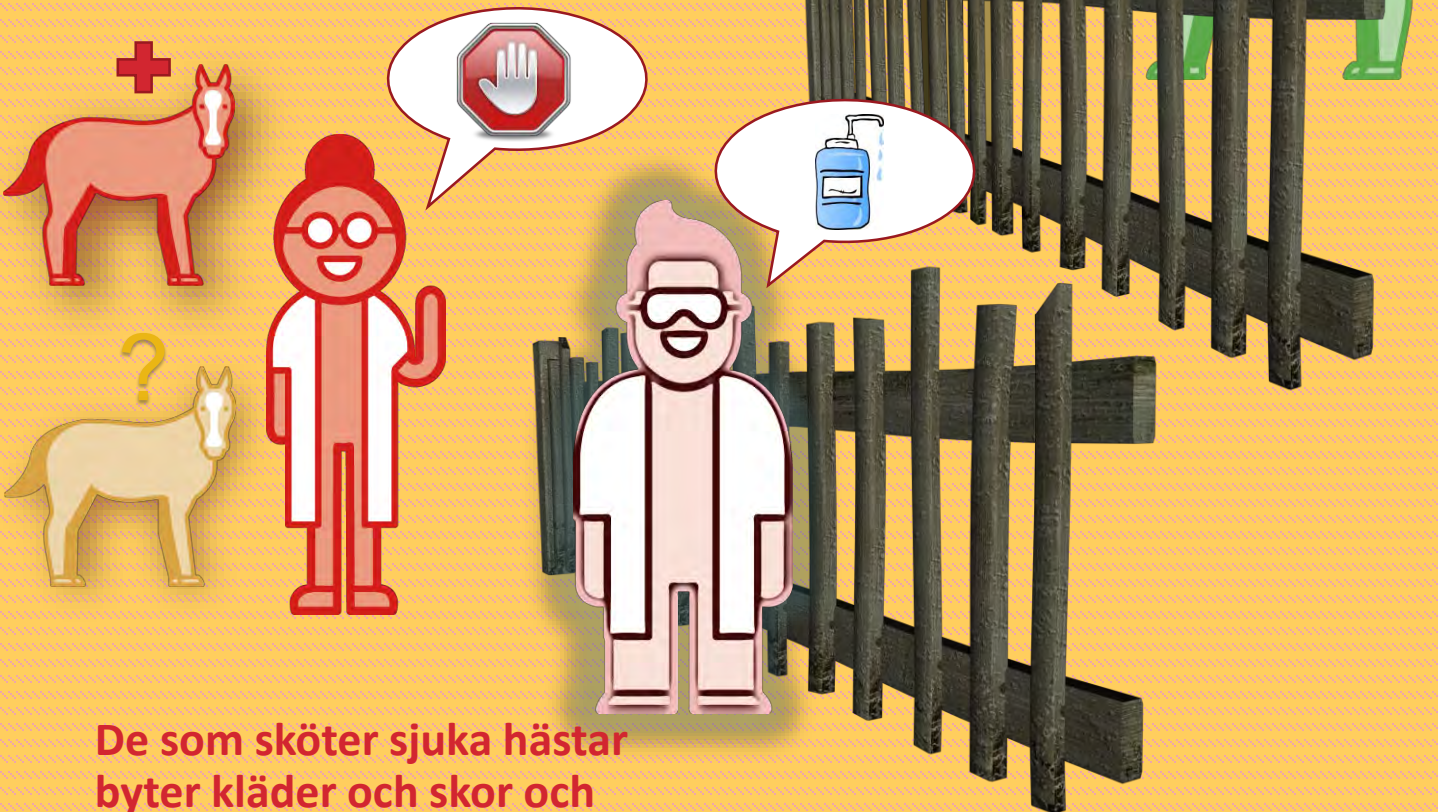
laboratory diagnostic test for *Streptococcus equi* subsp. *equi* in horses from a confirmed strangles outbreaks.
Journal of Veterinary Internal Medicine, 27: 542-547.

HÄR FINNS SMITTA HOS HÄSTAR!

Hjälp till att skydda alla hästar från smitta

- Gå inte in där det är avstängt för besökare
- Klappa inte sjuka hästar
- Tvätta och sprita händerna när du ska åka härifrån
- Använd inte samma kläder, skor eller annan utrustning i andra stallar utan att först tvätta eller rengöra dem noggrant
- Hjälp varandra att se till att reglerna följs
- Fråga stallchefen om du är osäker

Hästar som är sjuka hålls avskilda från de friska



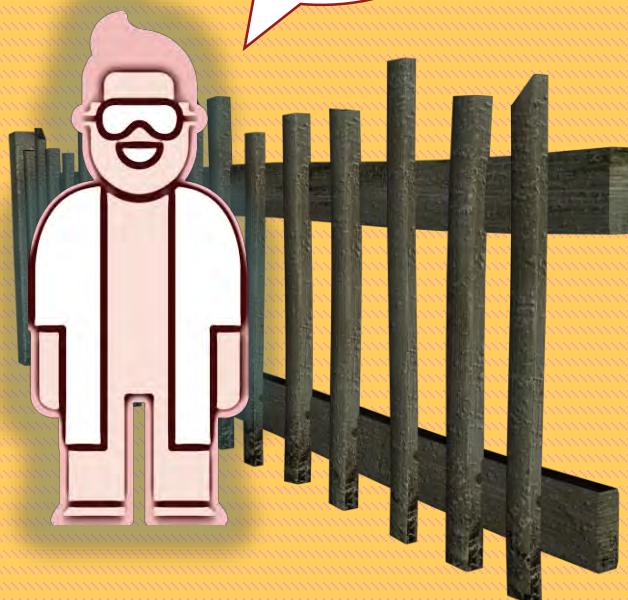
De som sköter sjuka hästar
byter kläder och skor och
desinficerar sina händer

ISOLERAT PÅ GRUND AV SMITTRISK

OBEHÖRIGA FÅR INTE GÅ IN

Hjälp till att skydda alla hästar
från smitta

Hästar som är sjuka hålls avskilda
från de friska



De som sköter sjuka hästar
byter kläder och skor och
desinficerar sina händer

