

Licensjakt järv 2024

Resultat från undersökningar på SVA

SVA Rapport 112/2025

DX



STATENS
VETERINÄRMEDICINSKA
ANSTALT

Författare: Emma Höök, Erik Ågren, Viltsektionen SVA

Foto omslag: SVA

Citeras: Höök, E & Ågren, E. O. Licensjakt på järv 2024, resultat från undersökningar på SVA. Statens veterinärmedicinska anstalt, SVA, Uppsala. 2025 SVA:s rapportserie nr 112 ISSN 1654–7098

Innehåll

Förord	1
Sammanfattning	1
Karta fällda järvar.....	2
Beslut och antal fällda järvar.....	3
Resultat	
Ålder och vikt	3
Kön och reproduktion	3
Kondition och skador	3
Tarmparasiter	4
Magsäcksinnehåll	
Fel! Bokmärket är inte definierat.	
Faktaruta.....	5
Bilaga 1. Tabell	6

Förord

Hantering av kroppar och delar av kroppar från de fyra stora rovdjuren: varg, lodjur, björn och järv ingår i SVA:s uppdrag från Naturvårdsverket. Denna rapport redovisar fynd från länsstyrelsernas besiktning i fält samt SVA:s obduktioner utförda på järvar fällda under licensjakten 2024.

Syftet med rapporten är att ge en övergripande bild över järvarna fällda under jakten och redovisa fynd och data rörande hälso- och sjukdomsläget som blir viktig information för vidare forskning om och förvaltning av järvpopulationen.

I rapporten finns information om specifika fynd som gjorts hos fällda järvar. Individerna refereras i rapporten genom ett individuellt M-nummer som används i den nationella rovdjursdatabasen Rovbase. Om man söker på individens M-nummer på webbplatsen rovbase.se kan den intresserade hitta den publika information om rovdjuret som registrerats av länsstyrelser, SVA och Naturhistoriska riksmuseet. I Rovbase kan man också, genom att fylla i sökkriterier, få en översiktlig bild - exempelvis finna antalet döda järvar under en viss tidsperiod och mer information om varje fälld järv under den perioden.

Under licensjakten på järvar 2024 har personalen vid Länsstyrelsen i Jämtland återigen utfört ett utmärkt och noggrant arbete med besiktning, märkning, paketering och försändelse av djurkropparna – SVA vill härmed tacka Länsstyrelsen i Jämtland för ett väl utfört arbete!

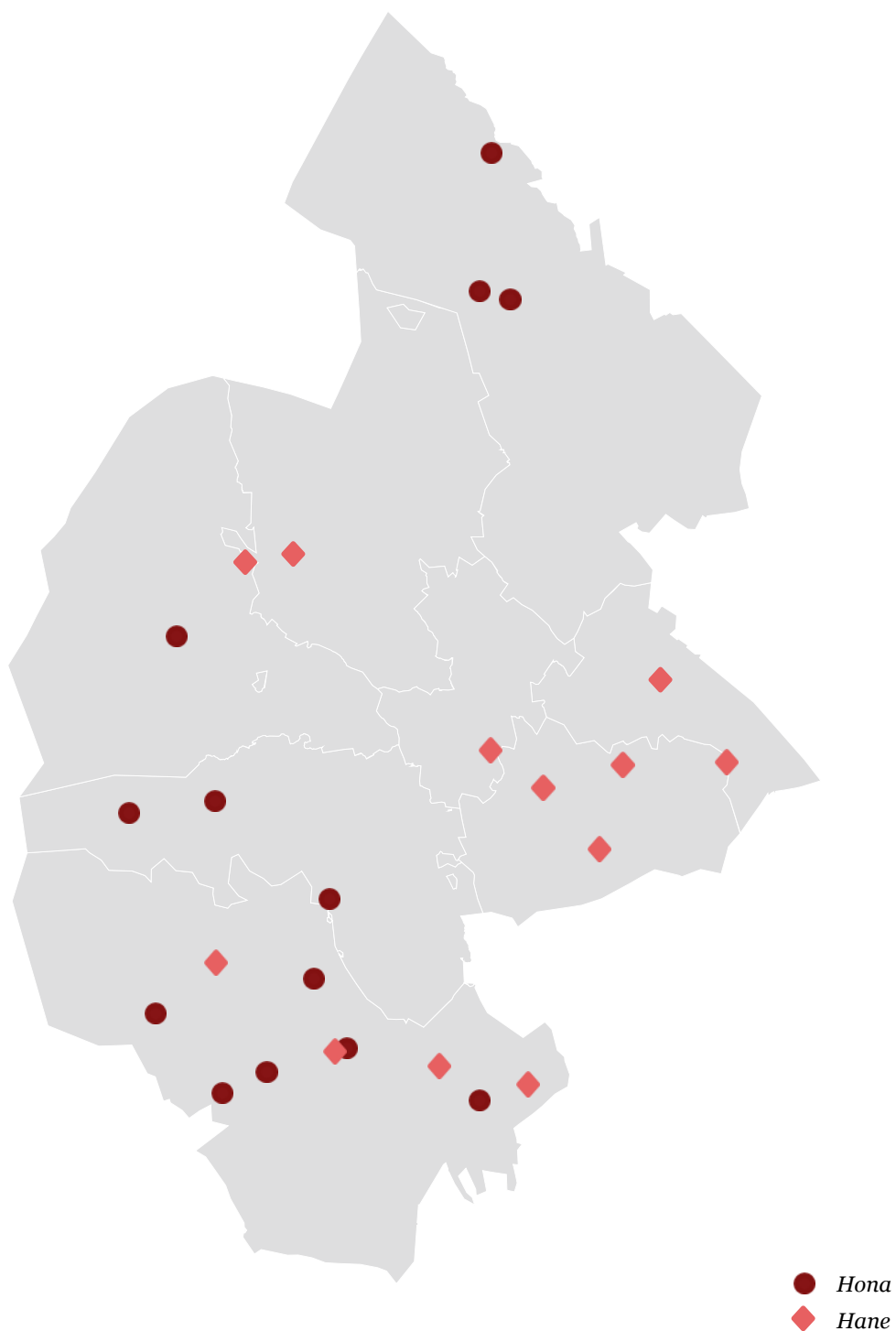
Uppsala 2025-02-07

Emma Höök, biolog, viltsektionen
Erik Ågren, sektionschef, viltsektionen

Sammanfattning

Beslut om licensjakt på järv fattades av Länsstyrelsen i Jämtlands län. Jakten bedrevs från 1 oktober till 31 december 2024. Totalt tilldelades för år 2024 en kvot på 25 järvar varav samtliga fälldes, med en fördelning på 13 honor och 12 hanar. Länsstyrelsernas besiktningar och SVA:s obduktioner visar på att hälsoläget hos de fällda järvarna varit gott med några undantag gällande tandstatus. Inga tarmparasiter påvisades. Magsäcksinnehållet var i de flesta fall rester från hjortdjur.

Jävar fällda under licensjakt 2024



Karta 1: Karta över fällda järvvar licensjakten 2024, Jämtlands län.

Licensjakt järv 2024

BESLUT OM LICENSJAKT OCH ANTAL FÄLLDA JÄRVAR

Länsstyrelsen i Jämtlands län fattade beslut om licensjakt på järv inom delar av länet. Jakten varade från 1 oktober till och med 31 december. Totalt tilldelades för år 2024 en kvot på 25 järvar varav samtliga fälldes.

Per jaktområde avräknades det tilldelade antalet järvar enligt Tabell 1.

Tabell 1. Tilldelning och antal fällda järvar per jaktområde i Jämtlands län. Se länsstyrelsens beslut för mer detaljer kring områdesindelningarna.

Jaktområde	Tilldelning	Antal fällda
Område 1	3	3
Område 2	INGEN JAKT	-
Område 3	INGEN JAKT	-
Område 4	2	2
Område 5	6	6
Område 6	3	3
Område 7	6	6
Område 8	5	5
Totalt	25	25

Resultat fällda järvar

Samtliga 25 järvar som fälldes undersöktes vid SVA efter att de inkommit under 2024 samt i början av 2025.

ÅLDER OCH VIKT

Bedömning av ålder baseras på en helhetsbedömning av bland annat vikt, tillväxtzoner, förekomst av bräss (tymus) samt tandstatus. Mer exakta åldrar på järvarna fås från analys av snittade tandrotsprover, som blir klar senare och förs in i Rovbase. Sammanlagt bedömdes 14 järvar som vuxna och 11 som ungar/ungdjur.

Vid besiktningen vägs fällda järvar för att få en helkroppsvikt. Den tyngsta järven som fälldes 2024 var en hane från Härjedalens kommun med en vikt på 14,5 kg (M535334). Lägsta vikten var 8,5 kg, en ung hona från Strömsunds kommun (M535355). Den genomsnittliga vikten var 8,5 kg.

KÖN OCH REPRODUKTION

Könsfördelningen var 13 honor (52 %) och 12 hanar (48 %).

Hos nio av honorna noterades implantationsärr i livmoderhornen, vilket är en bra indikator på dräktighet och kan användas för att uppskatta kullstorlek (för antal ärr, se bilaga 1). Hona M535359 hade inga nya ärr, men hade ett antal äldre, vilket visar att hon troligen inte varit dräktig under 2024, men säsongen/säsongerna innan.

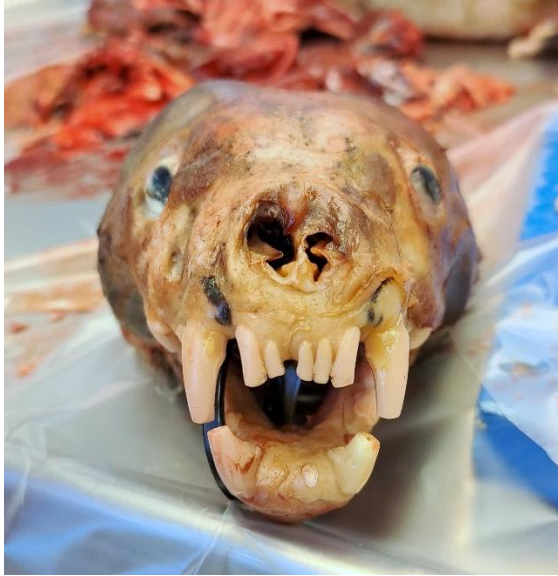
KONDITION OCH SKADOR

Samtliga järvar skjutna inom licensjakten visade sig i allmänhet haft god hälsa. En ung hona (M535355) från Strömsund hade en ovanlig skada på samtliga hörn- och framtänder. Troligen till följd av en mineraliseringsstörning av emaljen vid tandutvecklingen (Figur 1.).



Figur 1. Tandstatus hos individ M535355. Foto SVA

En äldre hona (M535359) från Bergs kommun, hade utmärkande dålig tandstatus med många tänder som saknades samt mycket slitage på dem som var kvar (Figur 2.).



Figur 2. Tandstatus hos individ M535359. Foto SVA

Fyra individer bedömdes vara i under medelgott hull, 20 järvar i medelgott hull och en i över medelgott.

Ingen individ hade några benfrakturer samt vare sig färska eller äldre skador.

TARMPARASITER

Ingen av de undersökta järvarna bar på några tarmparasiter.

DIET, MAGSÄCKSINNEHÅLL

Hos en järv fanns delar från fågel, troligen skogshönsfågel och en järv hade ätit en gnagare. Totalt hade 14 järvar ätit antingen ren, rådjur eller älg. Utöver dessa noterades främst kött, päls eller fett från odefinierbart hjortdjur eller däggdjur hos sex andra individer. Magsäcken var tom hos tre individer och hos en järv påträffades tre tår som bedömdes komma från annan järv (Figur 3.).



Figur 2. Maginnehåll hos individ M535351, tår från en annan järv. Foto SVA.

FAKTARUTA

VAD HÄNDER MED SKJUTNA JÄRVAR?

Direkt efter att en järv är skjuten eller påskjuten anmäls det av jaktledaren till länsstyrelsen som då reglerar hur många järvar som finns kvar i tilldelning. Bli en järv påskjuten men inte kvar på skottplatsen är jaktledaren skyldig att se till att ett eftersök genomförs. Hittas inte järven men misstanke kvarstår att järven har eller kan ha träffats avräknas djuret från tilldelningen.

Jakträttsinnehavaren har möjlighet att tillvarata skinn och kranium. Skinnet märks vid besiktningen av besiktningspersonen så att ursprunget av skinnet är spårbart. Kraniet ska märkas med ett ID-chip av ägaren efter beredningen.

Länsstyrelsens besiktningsperson undersöker den fällda järven och vid begäran även skottplatsen. Vid besiktning tas ett antal kroppsått vilka anges i besiktningsblanketten. Järven vägs och eventuella skador eller förändringar noteras. Järven registreras i databasen Rovbase och får då ett ID-nummer (M-nummer).

Vid obduktion tas ett antal prover där en del sparas frysta i en biobank för framtida forskning medan andra, såsom DNA-prov för genetik analyseras löpande. En tandrot från en hörntand från varje järv används för mer exakt åldersanalys. Genetik och ålder är viktiga data för förvaltningen. Naturhistoriska riksmuseet erhåller även ett antal vävnadsprover som sparas i deras miljöprovbank.

BILAGA 1. TABELL ÖVER OBDUKTIONSFYND OCH DATA FÖR INDIVIDUELLA JÄRVAR FÄLLDA I LICENSJAKTEN 2024

M-nummer	Prel ålder	Kön	Helvikt, Ist	Kommun	År livmoder	Hull	Maginnehåll	Parasiter, tarm	Övrigt
M535300	Vuxen	Hona	9,7	Härjedalen	Ett ärr	Medelgott	6 dl, kött och fett ospec.	.	Anmärkning på tandstatus
M535301	Vuxen	Hona	11	Härjedalen	Två ärr	Medelgott	2 dl, gnagare	.	Anmärkning på tandstatus
M535302	Vuxen	Hona	10	Härjedalen	Fyra ärr	Medelgott	1 dl, ren	.	Anmärkning på tandstatus
M535304	Vuxen	Hona	10,5	Härjedalen	Tre ärr	Medelgott	7,5 dl, kött och fett ospec.	.	Anmärkning på tandstatus
M535334	Vuxen	Hane	14,5	Härjedalen	.	Medelgott	2 dl, ren	.	Anmärkning på tandstatus
M535347	Unge/Ungdjur	Hane	12	Bräcke	.	Medelgott	Tom	.	.
M535348	Unge/Ungdjur	Hona	10	Härjedalen	.	Medelgott	2 dl, ren	.	.
M535349	Unge/Ungdjur	Hane	14,1	Härjedalen	.	Medelgott	Tom	.	.
M535351	Unge/Ungdjur	Hona	10,1	Härjedalen	.	Medelgott	5 dl, järv och ren	.	.
M535354	Vuxen	Hona	10,1	Härjedalen	Tre ärr	Medelgott	2,5 dl, rådjur	.	Anmärkning på tandstatus
M535365	Unge/Ungdjur	Hane	14	Ragunda	.	Medelgott	Tom	.	.
M535371	Unge/Ungdjur	Hane	13,4	Bräcke	.	Medelgott	1 dl, ospec.	.	.
M535360	Vuxen	Hane	14	Bräcke	.	Under medelgott	3 dl, älg	.	Anmärkning på tandstatus
M535374	Unge/Ungdjur	Hane	11	Bräcke	.	Medelgott	1 dl, fågel	.	Anmärkning på tandstatus
M535361	Unge/Ungdjur	Hona	10	Strömsund	.	Under medelgott	2 dl, ren	.	.
M535355	Unge/Ungdjur	Hona	8,5	Strömsund	.	Medelgott	5 dl, älg	.	Mineraliseringsstörning av tandemalj
M535367	Vuxen	Hona	10	Strömsund	Fyra ärr	Under medelgott	2 dl, ren	.	Anmärkning på tandstatus
M535393	Vuxen	Hona	11,3	Åre	Tre ärr	Under medelgott	5 dl, ren	.	Anmärkning på tandstatus
M535359	Vuxen	Hona	10,25	Berg	Oklart antal äldre ärr	Över medelgott	5 dl, ren	.	Anmärkning på tandstatus
M535364	Vuxen	Hane	14	Härjedalen	.	Medelgott	5 dl, hjortdjur ospec.	.	Anmärkning på tandstatus
M535373	Unge/Ungdjur	Hane	11,9	Härjedalen	.	Medelgott	0,5 dl, blåbär, gräs och älg	.	.
M535403	Vuxen	Hane	13,8	Östersund	.	Medelgott	1dl, ospec.	.	Anmärkning på tandstatus
M535599	Vuxen	Hane	12,4	Åre	.	Medelgott	0,5dl, ren	.	.
M535694	Unge/Ungdjur	Hane	13,1	Krokom	.	Medelgott	3dl, hjortdjur ospec.	.	.
M535303	Vuxen	Hona	9,5	Berg	1-2 ärr	Medelgott	5dl, ren	.	Anmärkning på tandstatus

Källa: Länsstyrelsens besiktningsprotokoll och SVA